

Muinsuskaitse eritingimused Anija mõisa esi-ja tagaväljaku rekonstrueerimisprojekti koostamiseks

Harjumaa, Anija vald, Anija mõis

Mälestise reg nr 2678

KKR nr KLO1200460

Seotud kultuurimälestised:

2688 Anija mõisa moonakamaja 2, 2686 Anija mõisa karjakastell, 2685 Anija mõisa moonakamaja 1, 2684 Anija mõisa kuivati, 2683 Anija mõisa aednikumaja, 2682 Anija mõisa valitsejamaja, 2681 Anija mõisa ait, 2680 Anija mõisa köök, 2679 Anija mõisa pargi piirdemüür, 2677 Anija mõisa peahoone



Töö nr 1503ET3

Muinsuskaitse tegevusluba E 115/2004

Muinsuskaitse eritingimused Anija mõisa esi-ja tagaväljaku rekonstrueerimisprojekti koostamiseks

Tellijal: SA Anija Mõisa Haldus

Koostaja: Sulev Nurme

Vastutav spetsialist: Sulev Nurme

Projektijuht: Heiki Kalberg

Kaanefoto: Anija mõisa tagaväljak 12.11.1990. Harjumaa muuseum HMK:F1062



Kooskõlastus

Eritingimustesse on sisse viidud Muinsuskaitseameti kooskõlastamise komisjoni 5. mai 2015 koosoleku protokoll nr 300 kohased muudatused vastavalt protokollis p 13.1 – 13.6 tehtud ettepanekutele. Protokoll on lisatud eritingimustele.

Täiendused viis sisse Sulev Nurme.



Lp Sulev Nurme
sulev.nurme@gmail.com

15.05.2015 nr 5.1-17.3/1401

Otsuse edastamine

Muinsuskaitseameti kooskõlastamise komisjonis vaadati 05.05.2015 läbi esitatud **Muinsuskaitse eritingimused Anija mõisa esi- ja tagaväljaku rekonstrueerimisprojekti koostamiseks, reg-nr 2678. Koostaja Artes Terrae, maastikuarhitekt Sulev Nurme.**

Käesolevaga saadame väljavõtte protokollist.

Lisa: väljavõte protokollist nr 300

Lugupidamisega

Ly Renter
Muinsuskaitseameti
Harjumaa vaneminspektor
640 3034
528 8105



Väljavõte

**KOOSKÕLASTAMISE KOMISJONI 5. mai 2015 KOOSOLEKU
PROTOKOLL NR 300**

Kinnitan
/allkirjastatud digitaalselt/
Siim Raie
peadirektor
„ „ mai 2015

Tallinn

05.05.2015. a

Algus kell 10.00-13.00

Lõpp kell 13.30-15.00

Juhataja: ajaloomälestiste peainspektor Ilme Mäesalu

Liikmed: Põhja - Eesti järelevalveosakonna juhataja Peeter Nork, restaureerimis- ja arendusosakonna peaspetsialist Merle Kinks, restaureerimis- ja arendusosakonna juhataja Kais Matteus, ehitismälestiste peainspektor Triin Talk, vaneminspektor Ly Renter, õigusnõunik Merike Peterson, vaneminspektor Nele Rent (skype), vaneminspektor Inga Raudvassar (skype), ehitismälestiste nõunik Ilona Merzin (skype), kunstimälestiste peainspektor Ülle Jukk (skype)

Protokollija: restaureerimis- ja arendusosakonna nõunik Karin Merilo

Juurde kutsutud: Tallinna Kultuuriväärtuste Ameti muinsuskaitse ja miljöölade osakonna juhataja Boris Dubovik, Tartu Linnavalitsuse Kultuuriväärtuste teenistuse vanemspetsialist Egle Tamm (skype), KOKO Arhitektid, arhitekt Raivo Kotov, K-Projekt detailplaneeringute konsultant Ülle Kadak.

Anija vald. Muinsuskaitse eritingimused Anija mõisa esi- ja tagaväljaku rekonstrueerimisprojekti koostamiseks, reg-nr 2678. Koostaja Artes Terrae, maastikuarhitekt Sulev Nurme. Tellija SA Anija Mõisa Haldus.

Ly Renter tutvustas muinsuskaitse eritingimusi. Komisjon, tuginedes muinsuskaitseadusele, kultuuriministri 04.07.2011 määrusele nr 14 ja Muinsuskaitseameti põhimäärusele, **otsustas**: volitada vaneminspektor Ly Renterit kooskõlastama muinsuskaitse eritingimusi kui on sisse viidud järgmised parandused:

13.1 lk 6 p 1.3. korrigeerida 1. lause: ehitismälestis ei asu tema alal, vaid ehitismälestis moodustab ala;

13.2 lk 22 fotol 12 ei ole tagaväljakut idast piirav ja ühtlasi lk 21 p 2.3.2. viidatud põhjalõunasuunaline puuderivi, vaid hoopis aednikumaja kinnistu lõunaserval asuv idaläänesuunaline puuderivi. Korrigeerida kas foto allkiri või lisada allkirjas viidatud foto. Õige foto lisamine on vajalik, sest see näitaks, et nooremate puude osas ei pruugi olla tegemist ridaistutusega vaid võib olla ka piirdeärsete isetekkeliste puudega, tagaväljaku idapiiril on vaid mõned põlispuud;

13.3 lk 28 termini *clairvoyee* esmakordsel mainimisel soovitame anda sõnaseletuse;

13.4 lk 36 p 4.2 nähakse ette tagaväljaku rekonstrueerimisel viljapuude eemaldamine. Tegemist on küll hilisema (umbes 100 aasta vanuse) lisandusega, ent ometi pargi ühe ajaloolise kihistusega, vanade talve- ja külmakindlust tõestanud sortidega ning tähelepanuväärse võraga viljapuudega, mistõttu kaaluda mõne vana õunapuu säilitamist;

13.5 Skeem 23: kaaluda inglise pargi säilitamist terviklikuna praeguseni säilinud mahus ning regulaarpargi rekonstrueerimist tagaväljaku lõunapiiril oleva trepikoha ja selle idaläänesuunalise piirdeni (piirdemüüri) inglise stiilis pargiruumi muutmata;

13.6 lk 39 p 5.3.5 parki läbiva tee (skeem 23 juurdepääs b) puhul mitte kasutada katendina asfalti, soovitame kasutada graniitsõelmete või peenefraktsioonilise kruusaga katendit (sealjuures mitte kasutada 0-fraktsiooniga paekivitolmu, mis tsementeerub ja muudab katendi vett mitte läbilaskvaks). Juurdepääsutee aednikumaja krundile kavandada idasuunalt (skeem 23 juurdepääs A).

/allkirjastatud digitaalselt/

Juhataja
Ilme Mäesalu

/allkirjastatud digitaalselt/

Protokollija
Karin Merilo



Sisukord

1 Sissejuhatus.....	8
1.1 Eritingimuste objekt ja koostamise põhjus	8
1.2 Asukoht, suurus, haldaja	10
1.3 Kaitsestaatus	10
1.4 Ülevaade Anija mõisa pargiga seotud olulisematest varasematest töödest	12
1.5 Eritingimuste koostamisel kasutatud allikmaterjalid	12
2 Ajalooline ülevaade	15
2.1 Anija mõis ja selle omanikud.....	15
2.2 Ansambel, hoonestus	16
2.3 Park.....	22
2.3.1 Pargi kujunemine, pargi vanimad osad	22
2.3.2 Regulaarpark, tagaväljak	24
2.3.3 Esiväljak.....	28
2.3.4 Inglise park	29
2.3.5 "Lilleaed"	34
2.3.6 Viljapuuaed/tarbeaed	34
3 Pargi seisukord	36
3.1 Pargiruum, kompositsioon, ruumiline struktuur.....	36
3.2 Teedevõrk.....	36
3.3 Veekogud.....	37
3.4 Pargirajatised ja arhitektuursed väikevormid	37
3.4.1 Piirdemüür.....	37
3.4.2 Paviljonid.....	37
3.4.3 Trepid, pargimööbel.....	38
3.5 Puistu, haljastus	38
3.6 Nikolai Gusevi matmiskoht.....	39
4 Muinsuskaitseline lähenemine ja kontseptsioon.....	40
4.1 Hinnang Anija parki kavandatavale tegevusele	40
4.2 Lähenemine ja kontseptsioon	40
5 Eritingimused	41
5.1 Üldtingimused	41
5.2 Vaated, avatud-suletud pargiosad	42
5.3 Teed, platsid, parkimine	43
5.4 Arhitektuursed väikevormid, pargirajatised	43
5.5 Valgustus	45
5.6 Vertikaalplaneerimine	45
5.7 Tiigid	45
5.8 Puistu: raied, istutused.....	45



Muinsuskaitse eritingimused Anija mõisa esi- ja tagaväljaku rekonstrueerimisprojekti koostamiseks

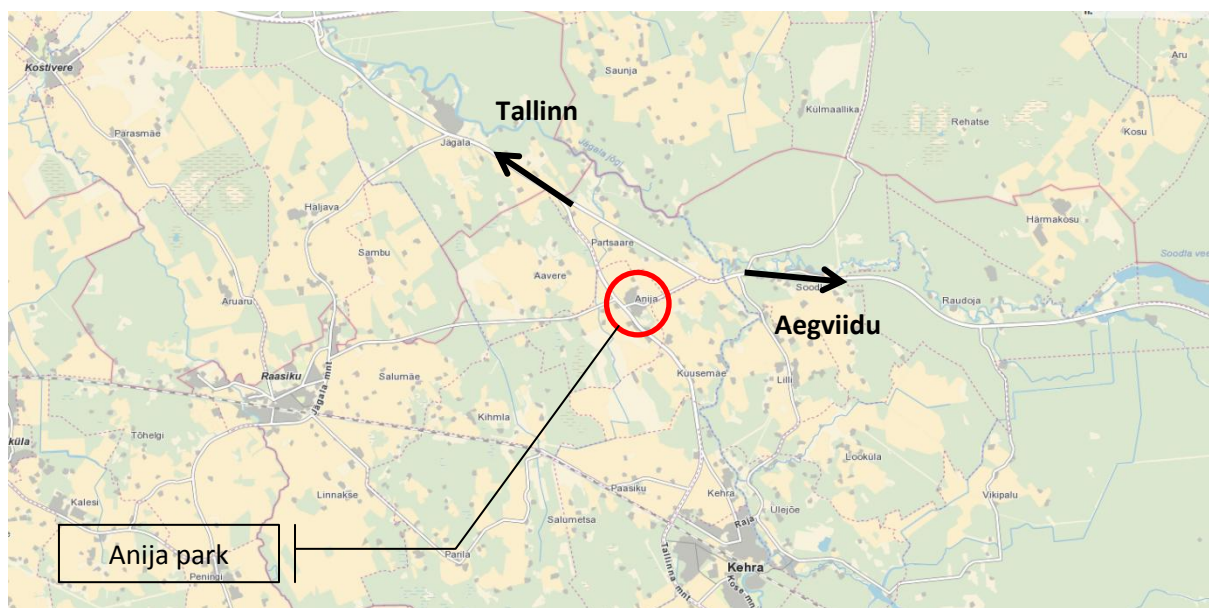
1 Sissejuhatus

1.1 Eritingimuste objekt ja koostamise põhjus

Eritingimused on koostatud SA Anija Mõisa Haldus tellimusel Harjumaal, Anija vallas asuva Anija mõisa pargi (mälestise reg nr 2678) esi- ja tagaväljaku rekonstrueerimisprojekti koostamiseks (vt asukohaskeem – skeem 1; muinsuskaitseala ja seotud mälestiste skeem – skeem 2; rekonstrueerimisprojektiga käsitletav ala – skeem 3). Eritingimustega seatakse muinsuskaitse üldtingimused kogu pargialale.

Eritingimuste koostaja on Sulev Nurme (Muinsuskaitse Ameti tegevusluba VS 137/2004-E), tiikide ja sajuvee süsteemi osas konsulteeriti insener Meelis Viirmaga. Töös kasutatud fotode autor (kui ei ole lisatud viidet) on Sulev Nurme. Pildistamise aeg: 05.03.2015)

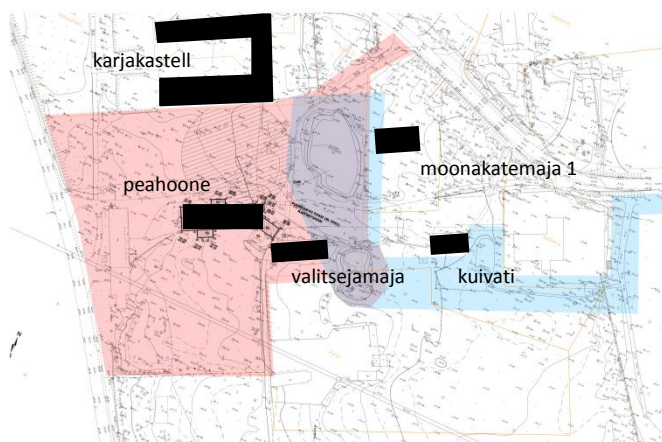
Välööd teostati märtsis 2015.



Skeem 1. Anija mõisaansambli asukohaskeem (alus – Maa-ameti kaardiserver).



Skeem 2. Kaitsealuse pargiala asendiskeem, koos seotud kultuurimälestistega. Sinisega on näidatud kultuurimälestise ala, kollasega kultuurimälestiste alal asuvate või projektalaga seotud mälestiste orienteeruv kaitsevööndite ulatus (skeemi alus Maa-ameti kaardiserver).



Skeem 3. Esi- ja tagaväljaku projektiga käsitletav pargiala. Punasega on näidatud pargi rekonstrueerimisprojekti käsitletav ala, sinisega puhastatavate tiikide ja kraavide ala (skeemi alus tellija poolt esitatud geodeetiline alusplaan).

1.2 Asukoht, suurus, haldaja

Anija mõisa park asub Harjumaal, Anija vallas, Anija külas. Endine pargiala (eritingimustega käsitletav ala) asub järgnevatel kinnistutel:

1. 14001:001:0518 – Anija park;
2. 14001:001:0640 – Pargi;
3. 14001:001:0522 – Mõisa;
4. 14001:001:0519 – Tiigiääre;
5. 14001:001:0026 – Tiigi;
6. 14001:001:0074 – Välja
7. 14001:001:0244 – Katkera;
8. 14001:001:0454 – Saare;
9. 14001:001:0165 – Hobusetalli;
10. 14001:001:0163 – Mööblikoja.

Kitsamalt esi- ja tagaväljaku rekonstrueerimisprojektiga käsitletav ala asub järgnevatel kinnistutel (vt ka skeem 3):

1. 14001:001:0522 – Mõisa;
2. 14001:001:0519 – Tiigiääre;
3. 14001:001:0026 – Tiigi;
4. 14001:001:0074 – Välja;
5. 14001:001:0640 Pargi.

Anija mõisa park piirneb põhjast Anija teega, mnt nr 11131 (kõrvalmaantee), läänest Kose-Jägala teega, mnt nr 12 (tugimaantee), edelast Kuusemäe teega, tee nr 1400020 (kohalik tee). Kagust ja idast k/ü-ga 14001:001:0365 – Tammearu ja 14001:001:0015 – Jõe (maatulundusmaa (põllu- ja heinamaad)).

Kultuurimälestiste ala (sisuliselt ajalooline pargiala) pindala on ca 16,9 ha¹, esi- ja tagaväljaku rekonstrueerimisprojektiga käsitletav ala moodustab sellest ligikaudu 4,2 ha².

Pargi haldaja on SA Anija Mõisa Haldus (Anija küla, Anija Mõis, Anija vald, Harjumaa 74411), kontaktandmed: tel 5553 4368, e-post anijamois@anija.ee.

1.3 Kaitsestaatus

Anija mõisa park (reg nr 2678) on ehitismälestisena muinsuskaitse all³ ja moodustab kultuurimälestise ala (skeem 2). Pargialale või selle kontaktvöõndisse jäävad lisaks alljärgnevad muinsuskaitsealused objektid (skeem 2)⁴:

1. 2688 Anija mõisa moonakamaja 2, 19.-20. sajand, ehitismälestis;
2. 2686 Anija mõisa karjakastell, 19.-20. sajand, ehitismälestis;
3. 2685 Anija mõisa moonakamaja 1, 19.-20. sajand, ehitismälestis;
4. 2684 Anija mõisa kuivati, 19.-20. sajand, ehitismälestis;
5. 2683 Anija mõisa aednikumaja, 19.-20. sajand, ehitismälestis;
6. 2682 Anija mõisa valitsejamaja, 19.-20. sajand, ehitismälestis;
7. 2681 Anija mõisa ait, 18.-20. sajand, ehitismälestis;
8. 2680 Anija mõisa köök, 18.-20. sajand, ehitismälestis;

¹ Maa-ameti kaardiserveri andmetel (pindala päring tehtud 20.03.2015)

² Maa-ameti kaardiserveri andmetel (pindala päring tehtud 20.03.2015)

³ Kultuuriministri 30.08.1996 a. määrus nr.10, (RTL 1997, 5, 27). Kuupäev: 30.08.1996

⁴ <http://register.muinas.ee/> (20.03.2015)



9. 2679 Anija mõisa pargi piirdemüür, 18.-20. sajand, ehitismälestis;

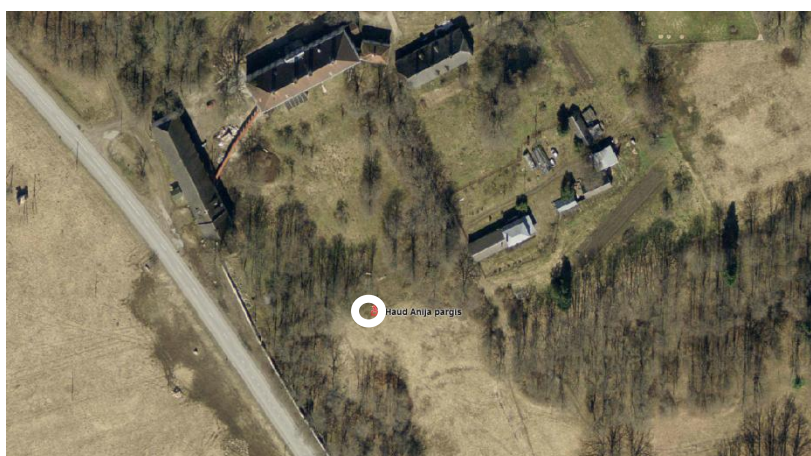
10. 2677 Anija mõisa peahoone, 18. sajand, ehitismälestis.

Anija park on kaitsealuse pargina looduskaitse all (Keskkonnaregistri nr KLO1200460)⁵. Kaitsealuse pargiosa pindala on 16,9 ha (skeem 4). Kaitseala valitseja on Keskkonnaameti Harju-Järva-Rapla regioon.

Projektalaga on seotud pärandkultuuriobjekt nr 140:HAU:001 (Nikolai Gusevi) haud Anija pargis (skeem 5)⁶.



Skeem 4. Looduskaitsealune pargiosa (skeemi alus Maa-ameti kaardiserver).



Skeem 5. Pärandkultuuriobjekt nr 140:HAU:001 (skeemi alus Maa-ameti kaardiserver).

⁵ <http://register.keskkonnainfo.ee> (20.03.2014)

⁶ <http://loodus.keskkonnainfo.ee/eelis/> (20.03.2015)

1.4 Ülevaade Anija mõisa pargiga seotud olulisematest varasematest töödest

1. Ranniku, V. 1978. Eesti NSV mõisate esialgne ülevaade. Harju rajoon. Kõide I-ne-d 1-50. Tallinn 1978. MKA arhiiv A-225⁷
2. Maiste, J., Tilk, K. 1979. Mõisate inventariseerimine. Eesti NSV mõisaarhitektuuri riikliku kaitse alla võtmise ettepanekud-põhjendused. Kõide XI - Harju rajoon. Tallinn 1979. A-363⁸
3. Maiste, J. 1979-1983. Anija mõis. Arhitektuurimälestise pass⁹
4. Ernesaks, M. 1989. Anija moisa arhitektuurilis-ajalooline õiend MKA arhiiv A-3794¹⁰
5. Anija mõis. inventariseerimine. 1976. EREK RPI Eesti NSV mõisaarhitektuur. Anija mõis M-3¹¹
6. Arike, U. 2008. Muinsuskaitse eritingimused. Anija mõisa peahoone. Restprojekt, Tallinn
7. Abner, O. 2009. Anija pargi puittaimestiku haljastuslik hinnang. Tallinn
8. Soidla, T-R. 2013. Anija mõisa pargi hoolduskava. Revatrin Grupp OÜ
9. Tomps, F., Vahter, K. 2014. Anija mõis kui tulevane rahvuskultuuri keskus. Asendiplaan ja lähteülesanne kultuurikeskuse projekteerimiseks. Tallinn

Anija mõisa parki on eraldi kirjeldatud raamatus Eesti pargid 2¹². Anija mõisa ajalugu, hoonestust jm. on oma raamatutes käsitletud oma raamatutes Ants Hein¹³, Juhan Maiste¹⁴ ja Valdo Praust¹⁵, mõisasüdame kohta on antud ülevaade ka Keskkonnaameti poolt 2012 aastal välja antud Pargisuitaja teejuhise. Anija mõisa hoonestust on kirjeldatud Raamatus Eesti Arhitektuur 3¹⁶. Peahoone esise ala arheoloogiliste uuringute tulemused on esitatud Anneli Kalmu, Kahrut Elleri ja Guido Tootsi artiklis "Preliminary archaeological investigation in front of Anija manor house"¹⁷.

1.5 Eritingimuste koostamisel kasutatud allikmaterjalid

Kirjalikud allikad

1. Abner, O. 2009. Anija pargi puittaimestiku haljastuslik hinnang. Tallinn
2. Anija mõis. inventariseerimine. 1976. EREK RPI Eesti NSV mõisaarhitektuur. Anija mõis M-3
3. Arike, U. 2008. Muinsuskaitse eritingimused. Anija mõisa peahoone. Restprojekt, Tallinn
4. Böläu, K. 1938. Tavalisemate meil püstitatavate hoonete ehituskonstruksioonidest ja nende omavahelisest suhtuvusest. Tehniline Kirjastus, Tallinn
5. Ernesaks, M. 1989. Anija moisa arhitektuurilis-ajalooline õiend MKA arhiiv A-3794
6. Hein, A. 2009. Eesti mõisad. 250 fotot 1860 - 1939. Tänapäev, Tallinn
7. Kalm, A., Eller, K., Toots, G. 2012. Preliminary archaeological investigation in front of Anija manor house. Archaeological Fieldwork in Estonia. 2012, lk 251-258
8. Maiste, J. 2005. Eestimaa mõisad. Kunst, Tallinn

⁷ ERA T-76.1.10428

⁸ <http://register.muinas.ee/public.php?menuID=archivalmaterial&action=view&id=1567> (20.03.2015)

⁹ <http://register.muinas.ee/public.php?menuID=archivalmaterial&action=view&id=6555> (20.03.2015)

¹⁰ <http://register.muinas.ee/public.php?menuID=archivalmaterial&action=view&id=1777> (20.03.2015)

¹¹ ERA.T-76.1.14530; <http://register.muinas.ee/public.php?menuID=archivalmaterial&action=view&id=1790> (20.03.2015)

¹² Sinijärv, U., Abner, O., Konsa, S., Palm, P. 2012. Eesti pargid 2. Keskkonnaministeerium/Muinsuskaitseamet; lk 155-156

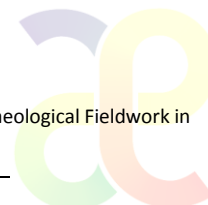
¹³ Hein, A. 2009. Eesti mõisad. 250 fotot 1860 - 1939. Tänapäev, Tallinn; lk 10

¹⁴ Maiste, J. 2005. Eestimaa mõisad. Kunst, Tallinn; 157

¹⁵ Praust, V. 2005. Harjumaa mõisad. Tänapäev, Tallinn; lk 47-48

¹⁶ Raam, V. 1997. Eesti arhitektuur 3. Valgus, Tallinn; lk 9

¹⁷ Kalm, A., Eller, K., Toots, G. 2012. Preliminary archaeological investigation in front of Anija manor house. Archaeological Fieldwork in Estonia. 2012, lk 251-258



9. Maiste, J., Tilk, K. 1979. Mõisate inventariseerimine. Eesti NSV mõisaarhitektuuri riikliku kaitse alla võtmise ettepanekud-põhjendused. Köide XI - Harju rajoon. Tallinn 1979. A-363
10. Maiste, J. 1979-1983. Anija mõis. Arhitektuurimälestise pass
11. Möllits, K. 2012. Pargisuitaja teejuht. Põhja-Eesti pargid. Keskkonnaamet;
12. Praust, V. 2005. Harjumaa mõisad. Tänapäev, Tallinn
13. Raam, V. 1997. Eesti arhitektuur 3. Valgus, Tallinn
14. Ranniku, V. 1978. Eesti NSV mõisate esialgne ülevaade. Harju rajoon. Köide I-ne-d 1-50. Tallinn 1978. MKA arhiiv A-225
15. Sinijärv, U., Abner, O., Konsa, S., Palm, P. 2012. Eesti pargid 2. Keskkonnaministeerium /Muinsuskaitseamet
16. Soidla, T-R. 2013. Anija mõisa pargi hoolduskava. Revatrin Grupp OÜ
17. Tamm, H. 1972. Põhja-Eesti pargid. Valgus, Tallinn
18. Tomps, F., Vahter, K. 2014. Anija mõis kui tulevane rahvuskultuuri keskus. Asendiplaan ja lähteülesanne kultuurikeskuse projekteerimiseks. Tallinn

Käsikirjad

Hein, A. Anija mõis ja tema naabrid (käsikiri)

Ajaloolised kaardid

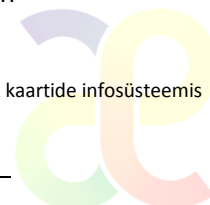
1. Gedhardt, J. 1692. Hanejoggi Hoff och Någre Desz ill Höörige Byar i Johannis Sochn. EAA.1.2.C-III-50
2. Gedhardt, J. 1693. Karta över godset Hanejoggi och des gränsar. EAA.1.2.C-IV-37 leht 1
3. Annia. EAA.2486.2.4878 leht 1
4. Annia (mõisasüdamest põhja poole jääva ala kuivendusplaanid). EAA.2486.2.4878 leht 10, leht 11
5. 1912. a melioratsioonikaart. Koopia raamatust Eesti Pargid 2. Originaal EAA 2486.3.3021 (?¹⁸)
6. Anija mõisa asendiplaan. Kultuurimälestiste Riiklik Register.
ftp://195.80.111.130/pub/HTTP/DIGI_2012/fotodjpg/harju_koh/Scan-120614-P-K82-1.jpg
7. Vene verstakaart. Maa-ameti kaardiserver
8. 1925. a Eesti topokaart. Maa-ameti kaardiserver. <http://xgis.maaamet.ee/xGIS/>
9. 1935. a Eesti topokaart. Maa-ameti kaardiserver. <http://xgis.maaamet.ee/xGIS/>
10. 1948. a NL topokaart. Maa-ameti kaardiserver. <http://xgis.maaamet.ee/xGIS/>
11. 1959. a NL topokaart. Maa-ameti kaardiserver. <http://xgis.maaamet.ee/xGIS/>

Ajaloolised vaated

1. Anija mõis, klaasnegatiiv arvatavasti H. Martinsoni tehtud akvarellist. EAA 1414.2.95
2. Anija mõisa tagaväljak 12.11.1990. Harjumaa muuseum. HMK:F1062-786
3. Vaated peahoonele XX sajandi algul, reprod peahoone Muinsuskaitse eritingimustest¹⁹. Arike, U. 2008. Muinsuskaitse eritingimused. Anija mõisa peahoone. Restprojekt, Tallinn

¹⁸ Ilmselt on raamatus vale viide, sest arhiiviotisinguga sellise viitega dokumente ei õnnestu leida (kontrollitud RA kaartide infosüsteemis Saaga <http://www.ra.ee/kaardid/>; 05.05.2015)

¹⁹ Viidatud eritingimustes ei ole kahjuks viiteid fotode originaalallikale.



Internetiallikad

1. Abner, O. Anija mõis. Park. <http://anijamois.ee/moisast/park/>
2. Gertrud Kaljuvee. 30.10. 2012. Anijal kaevati välja ajalooline mõisamüür <http://sonumitooja.ee/anijal-kaevati-vaelja-ajalooline-moisamueuer/>
3. Praust, V. Anija mõis. Ajalugu. <http://anijamois.ee/>
4. EELIS. <http://loodus.keskkonnainfo.ee/eelis/>
5. Keskkonnaregister. <http://register.keskkonnainfo.ee>
6. Kultuurimälestiste riiklik register. <http://register.muinas.ee/>
7. Rahvusarhiivi kaartide infosüsteem SAAGA. <http://www.ra.ee/kaardid>
8. Projekt: Anija mõisa pargi piirdemüüri ja puistu rekonstrueerimise II etapp; <http://kik.ee/et/anija-moisa-pargi-piirdemuuri-ja-puistu-rekonstrueerimise-ii-etapp>



2 Ajalooline ülevaade

2.1 Anija mõis ja selle omanikud

Anija mõisa ajalugu on väga põhjalikult käsitletud Maia Ernesaks Anija mõisat puudutavas ajaloolises õiendis 1989. a²⁰ ning Urmas Arike Anija mõisa peahoone eritingimustes 2008. a²¹. Et viidatud tööd on koostatud väga põhjalikult ning kergesti kättesaadavad Muinsuskaitseameti Arhiivist, refereeritakse käesolevates eritingimustes mõisa aja- ja omanikelugu vaid lühidalt.

Anija küla – Hanaegus - kohta käivad esmateated pärinevad Taani hindamisraamatust 1241. a.²² Harju-Jaani kihelkonnas leidunud tosinkonna mõisa hulgas on Anija üks vanemaid. Vanimad teated Anija mõisast (Hanneyecke²³) on teada aastast 1482²⁴ (Eesti pargid annab esmamainimise daatumiks 1355. a²⁵, mis ilmselt ei ole päris täpne, vaid näitab Anija küla mainimist, kui see oli tollase Pirsu mõisa koosseisus²⁶). Tollase (1482) omanikuna on mainitud mõisa Hermann Soget (Zoege; Söge). Zoegade ajal (kuni aastani 1671) mõisamaad suurenesid mitmete külade ostmise tulemusel naabermõisatelt²⁷. 1633. a jaotab tollane omanik Fabian Zoege mõisa poegade vahel kaheks. Anija koos Jõelähtme mõisaga päris Hermann Zoege (Zöge)²⁸. Hermann Zoege suri 1651. a, mõisa päris tema poeg Erwe Hermann Zoege²⁹. 1671. a müüs H. Zoege mõisa Jacob Stael von Holsteinile³⁰.

Jacob Stael von Holstein on tuntud militaarinsenerina, kuid ta kavandas ka rea tsiviilhooneid. Arvatavasti alustati tema kavandite kohaselt ka Anijal 1670. a kivist peahoone ehitamisega, kuid hoonet ei lõpetatud (seoses Jacobi surmaga), pooleliolev peahoone hävis Põhjasõjas³¹. Peale Jacob Staeli von Holsteini surma duellil 1679. a.³² päris valdused Jacobi vanem poeg Fabian Ernst Stael von Holstein. Peale viimase surma päris mõisa lähim meessoost sugulane Jacob Johannes Stael von Holstein, kes jäi mõisa omanikuks oma surmani 1755. a³³. Mõisa päris tema poeg Fabian Ernst Stael von Holstein. XVIII sajandil osteti maid ja valdusi naabermõisatelt, mistõttu Staelidele kuulusid 1770. a seisuga lisaks Anijale Jõelähtme, Kodasoo ja Rummu mõisad³⁴. 1772. a suri Fabian ning mõisa päris tema abikaasa, Barbara-Helene, kes pidi majandusraskustesse sattununa valdused rentima pea kümneks aastaks Johann Ernst von Maydellile. 1782. a, peale Barbara-Helena surma jaotati mõis Fabiani laste vahel ning Anija koos Jõelähtme mõisaga päris Matthias Georg Stael von Holstein olles alles 19 aastane³⁵.

Stael von Holsteinidele kuulus Anija kuni 1840. aastani, mil Matthias Georg pantis Anija mõisa koos Saha ja Jõelähtme mõisaga Constantin Peter ja Constantin August von Ungern-Sternbergile³⁶. 1843. a sai Anija mõis Constantin August von Ungern-Sternbergi pärisomandiks³⁷. 1848. a alates muutis omanik mõisa nime senise Hannijoggi asemel Anniaks³⁸. 1889. a päris mõisa Artur Carl Heinrich von

²⁰ Ernesaks, M. 1989. Anija mõisa arhitektuurilis-ajalooline õiend MKA arhiiv A-3794

²¹ Arike, U. 2008. Muinsuskaitse eritingimused. Anija mõisa peahoone. Restprojekt, Tallinn

²² Arike, U. 2008; lk 6

²³ Mõisa erinevaid nimevariante (kuid mitte kõiki allikates esinevaid; näites rootsiaegsetel kaartidel kohtab nimekuju Haneiooggi ja Hanejoggi; EAA.1.2.C-IV-37 leht 1; EAA.1.2.C-III-50) on toonud välja Arike; Arike, U. 2008; lk 6;

²⁴ Hein, A. Anija mõis ja tema naabrid (käsikiri)

²⁵ Sinijärv, U., Abner, O., Konsa, S., Palm, P. 2012. Eesti pargid 2. Keskkonnaministeerium/Muinsuskaitseamet; lk 155

²⁶ Hein, A. Anija mõis ja tema naabrid (käsikiri)

²⁷ Arike, U. 2008; lk 6

²⁸ Ernesaks, M. 1989; lk 6

²⁹ Arike, U. 2008; lk 6

³⁰ Ernesaks, M. 1989; lk 6

³¹ Hein, A. Anija mõis ja tema naabrid (käsikiri)

³² Hein, A. Anija mõis ja tema naabrid (käsikiri)

³³ Arike, U. 2008; lk 6-8

³⁴ Ernesaks, M. 1989; lk 6

³⁵ Ernesaks, M. 1989; lk 6

³⁶ Arike, U. 2008; lk 9

³⁷ Arike, U. 2008; lk 9

³⁸ Ernesaks, M. 1989; lk 7



Ungern-Sternberg. Anija oli tollal suur kompleks. Urmas Arike on kirjutanud viidates Krögeri aadressiraamatule 1893/94 aastast³⁹:

"...on kirjutatud Anija mõisa kohta, et selle suurus oli 43 adramaad. Kohapeal olid ka vallavalitsus ja vallakohus. Mõisal oli saeveski, kolme kivipaariga jahuveski, viinavabrik. Tegeleti hobusekasvatuse, veisekasvatuse, linnukasvatuse ja aiandusega. Oli olemas ka talurahvapood, vallakool ja Raudoja kortis."

1905. aasta mässu käigus vandaalitseti ka Anija mõisas ning tassiti laiali ja lagastati peahoone sisustus ning veinikeldri sisu⁴⁰, peahoone põletati⁴¹. 1906. a müüdi mõis M. von Wahlile, kelle valdusse jäi mõis kuni võõrandamiseni 1919. a. Wahl oli abiellunud vürstinna von Lieveniga, kelle suguvõsa rahadega XX sajandi algul taastati peahoone ligikaudu esialgsel kujul⁴². Mõisasüdant rendati ja rajati muuhulgas kuivendussüsteem (kraavituse kavandi kohta on säilinud ka kaardifragmente⁴³).

Maareformiga jaotati mõisa maadest 20 normaaltalu, 8 käsitöölise kohta, 1 koolikoht ja tööstuse, omavalitsuse ja aiakohad⁴⁴. 1924. aastal kolis mõisahoonesse kool, mis suleti 1975. a, taasavati 1990. a ning suleti uuesti kinni 2002. a. Kooli toimimist meenutab 2004. a peahoone seinale paigaldatud mälestustahvel⁴⁵. Perioodil 1976-1990 kasutas peahoonet aastal Kehra sovhoosi Anija osakonna kontor. Kaasajal kuulub mõis Anija vallale ning ruumides asuvad raamatukogu, koduloomuuseum, rahvamaja jm⁴⁶.

2.2 Ansambel, hoonestus

Anija mõisa peahoonet käsitletakse üksikasjalikult peahoone eritingimustes⁴⁷ ning teiste hoonete arhitektuuri 1989. a ajaloolises õiendis⁴⁸. Seepärast refereeritakse käesolevates eritingimustes viidatud allikatest vaid põhifakte.



Skeemid 6-7. Rootsiaegsed plaanid: vasakul aastast 1692⁴⁹ ja paremal aastast 1693⁵⁰.

³⁹ Arike, U. 2008; lk 10

⁴⁰ Arike, U. 2008; lk 10

⁴¹ Raam, V. 1997. Eesti arhitektuur 3. Valgus, Tallinn; lk 9

⁴² Raam, V. 1997. Eesti arhitektuur 3. Valgus, Tallinn; lk 9

⁴³ EAA.2486.2.4878 lehed 10, 11

⁴⁴ Arike, U. 2008; lk 11

⁴⁵ Möllits, K. 2012. Pargisuitaja teejuht. Põhja-Eesti pargid. Keskkonnaamet; lk 14

⁴⁶ Möllits, K. 2012. Pargisuitaja teejuht. Põhja-Eesti pargid. Keskkonnaamet; lk 14

⁴⁷ Arike, U. 2008; ptk 5.1, 5.2

⁴⁸ Ernesaks, M. 1989; ptk Ehituskirjeldus

⁴⁹ Gedhardt, J. 1692. Haneioggi Hoff och Någre Desz ill Höörige Byar i Johannis Sochn. EAA.1.2.C-III-50

⁵⁰ Gedhardt, J. 1693. Karta över godset Haneioggi och des gränsar. EAA.1.2.C-IV-37 leht 1

Varasemad teated mõisasüdames toimunud ümberehitustöödest pärinevad Jacob Stael von Holsteini perioodist, aastast 1670, kui alustati kivihoone ehitusega. Kahjuks hoone hävis Põhjasõjas ning väidetavad kirjeldused 1680-te algusest on napolisõnalised⁵¹. Mingi ettekujutuse annavad Jürgen Gedhardti plaanid 1692-1693 aastast. Tavapärase praktikana kujutati rootsiaegsetel plaanidel hoonete fassaade olemasolevate baasil. Kui aga võrrelda 1692. ja 1693. a plaane (skeemid 6,7), siis võib märgata, et keskosa on mõnevõrra erinev, mistõttu plaanide baasil mingite täpsemate järelduste tegemine oleks spekulatiivne.

Arvestades Anija mõis esiväljakul tehtud arheoloogilisi uuringuid võis Jacob Stael von Holsteini ehitatud peahoone (või ka selle eellane XV-XVI sajandist või keskajast⁵²) asuda arvatavasti osaliselt praeguse peahoone ees, praegusest hoonest oletatavasti pisut kirdes⁵³. Rootsiaegsetele plaanidele tuginedes võib öelda, et kivist peahoone (mille algupärasest lahendusest võiks otsida sarnasusi Palmse⁵⁴ või Maardu peahoonega) ees asus väike plats ja selle taga aiaga piiratud iluaed. Kaardi baasil võib ka öelda seda, et Rootsiaegne hoonestus ei ole Põhjasõja järgselt praktiliselt säilinud.

Tänini säilinud kahekorruselise varaklassitsistliku härrastemaja (fotod 1-3) ehitust alustati aastal 1800, hoone valmis 1801. a^{55,56} (Valdo Prausti järgi alustati ehitusega 1796⁵⁷). Barokse katuselahendusega hoone fassaadid on liigendatud kesk- ja otsarisaliitidega. Fassaad on kujundatud iseloomulike erineva suurusega laia raamistusega akenderidade, pilastritega ning krohvrustreeringuga. Esifassaadi keskrisaliidi frontooniosa on lahendatud balustraadina⁵⁸. Tagafassaadi ilmestab keskteljest lääne suunas nihutatud historitsistlik kaartreppidega veranda, mis on hoonele lisatud arvatavasti XIX sajandi lõpul⁵⁹. Varaklassitsistlikus vaimus on ehitatud ka peahoonega nurga all liituv mõisa köök.

Peahoonega ansambelis paikneb XIX sajandi esimesest veerandist kaaristuga ait (peahoonest läänes), mille lõunaotsa on nõukogude ajal tehtud juurdeehitus. Esiväljakuga on seotud veel säilinud tagasihoidlik ühekorruseline kelpkatusega XVIII sajandist pärinev valitsejamaja (teenijatemaja Ernesaksa käsituses⁶⁰), mille kohta Ernesaks on arvanud ka, et tegemist võib olla varasema härrastemajaga (so härrastemajaga enne 1801. a)⁶¹. Lisaks sellele on säilinud moonakatemaja ja kuivati ning aednikumaja. Peahoone vastas, põhjasuunas, asub talltõllakuur, mis algselt oli sarnaselt aidaga ehitatud kaaristuga ning hiljem ehitatud ümber laudaks⁶². Enamus kõrvalhooneid on ehitatud XIX sajandi II poolel ja XX sajandi algul. Ühtekokku loeti XX sajandi algul mõisas ligikaudu 30 hoonet, millest pea kolmandik olid laudad ja tallid⁶³ (vt ka skeemid 8-10).

⁵¹ Hein, A. Anija mõis ja tema naabrid (käsikiri)

⁵² Hein, A. Eesti mõisad. Tänapäev; lk 10

⁵³ Kalm, A., Eller, K., Toots, G. 2012. Preliminary archaeological investigation in front of Anija manor house. Archaeological Fieldwork in Estonia. 2012, lk 258

⁵⁴ Hein, A. Anija mõis ja tema naabrid (käsikiri)

⁵⁵ Hein, A. Eesti mõisad. Tänapäev; lk 10

⁵⁶ Raam, V. 1997. Eesti arhitektuur 3. Valgus, Tallinn; lk 9

⁵⁷ Praust, V. Anija mõis. Ajalugu. <http://anijamois.ee/> (20.03.2015)

⁵⁸ Maiste, J. 2005. Eestimaa mõisad. Kunst, Tallinn; 157

⁵⁹ Ernesaks, M. 1989; lk 18

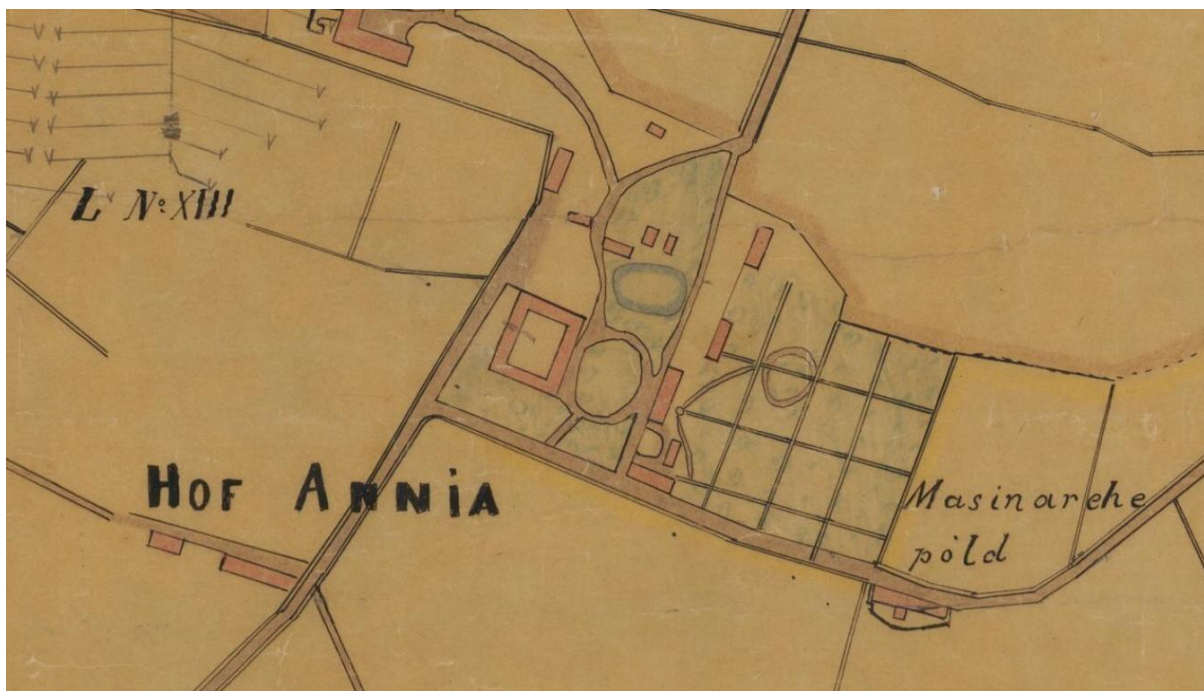
⁶⁰ Ernesaks, M. 1989; lk 20

⁶¹ Ernesaks, M. 1989; lk 20

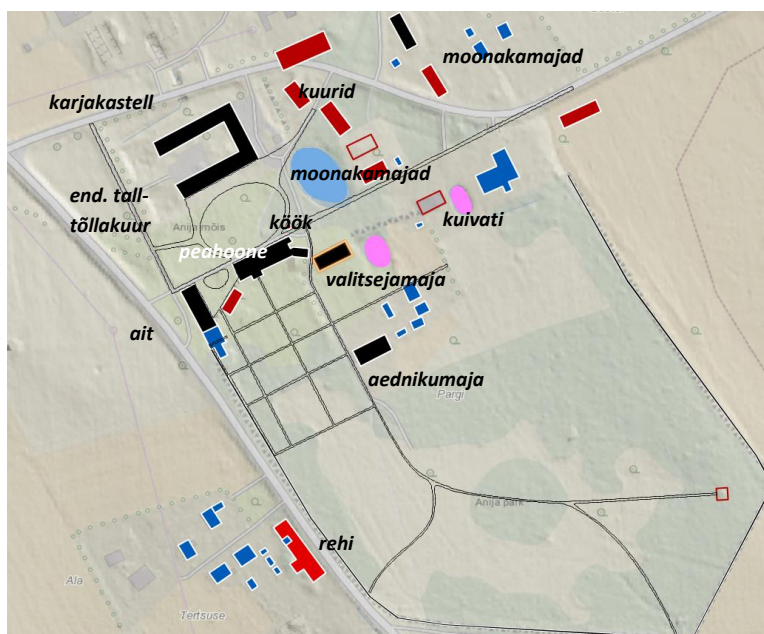
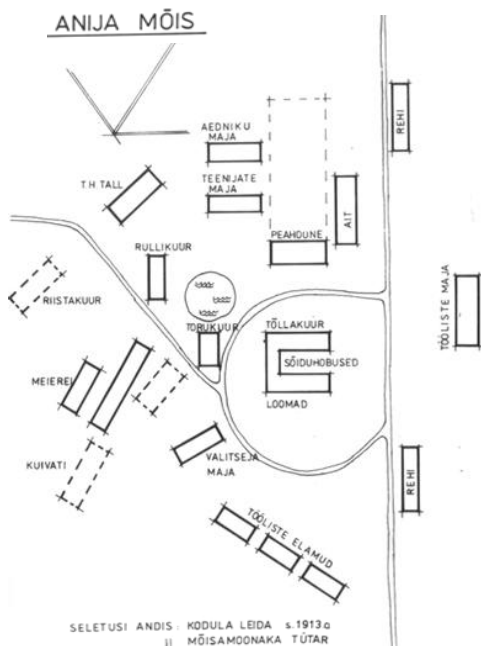
⁶² Arike, U. 2008; lk 14

⁶³ Ernesaks, M. 1989; lk 14-15





Skeem 8. Anija mõisasüda ca 1906-1917. Väljavõte mõisamaade kaardist⁶⁴. XX sajandi alguse seisuga ei ole olemas praegu suuremast tiigist ida poole jäävaid kahte väikest tiiki, samuti ei selgu plaanilt piirdemüüri ega inglise pargi asukoht.



Skeemid 9-10. Anija mõisasüda hooneid XX sajandi algul: mustaga on tähistatud säilinud ajaloolised hooneid, punase kontuuriga säilinud ajalooliste hoonete varede, punasega XX sajandi jooksul hävinud hoonete asukohad ning sinisega XX sajandi jooksul juurde- või ümberehitatud hoonete asukohad (skeemi alus Maa-ameti kaardiserver). Vasakul hoonete funktsioonid 1913. a kaasaegse mälestuse järgi, Anija mõisa asendiplaan⁶⁵.

⁶⁴ EAA.2486.2.4878 leht 1. Annia

⁶⁵ Anija mõisa asendiplaan. Kultuurimälestiste Riiklik Register. ftp://195.80.111.130/pub/HTTP/DIGI_2012/fotodjpg/harju_koh/Scan-120614-P-K82-1.jpg (20.03.2015)

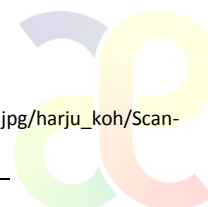




Foto 1. H. Martinsoni akvarell Anija mõisa peahoonest arvatavasti XIX sajandi II poolel⁶⁶.



Foto 2. Anija mõisa peahoone esifassaad 2009. a.

⁶⁶ EAA 1414.2.95 (Anija mõis, klaasnegatiiv arvatavasti H. Martinsoni tehtud akvarellist)



Foto 3. Anija mõisa peahoone tagafassaad ja tagaväljak 2009. a.



Fotod 4-5. Ait; vasakul 1962. a (Veljo Ranniku fotokogu)⁶⁷, paremal 2009. a.

⁶⁷ <http://register.muinas.ee/public.php?menuID=photolibrary&action=view&id=2507> (20.03.2015)



Foto 6. Valitsejamaja ja köök märtsis 2015. a (foto Heiki Kalberg).



Foto 7. Karjakastell märtsis 2015. a (foto Heiki Kalberg).



Foto 8. Aednikumaja märtsis 2015 (foto Heiki Kalberg).

2.3 Park

2.3.1 Pargi kujunemine, pargi vanimad osad

Tänini säilinud park on rajatud kahes osas. Peahoonega vahetult seotud regulaarne, barokse ülesehitusega väiksem pargiosa on saanud oma tänini säilinud ruumilahenduse eeldatavasti XIX sajandi algul, praeguse peahoone valmimise aegu. Inglise pargiosa on suhteliselt noor ning rajatud Wahlide ajal^{68, 69}, seega oletatavasti peale 1906. a. Viimast näib kinnitavat ka XX sajandialguse seisu peegeldav plaan (skeem 8), millelt ei nähtu inglise pargiosa (ega praeguses asukohas piirdemüüri) olemasolu.

Regulaarpargi vanim osa asub ligikaudselt rootsiaegse iluaia kohal: viimane moodustab praeguse peahoonetaguse regulaarpargi põhiosa (vt ka skeem 10). Arvestades esiväljaku arheoloogiliste kaevamiste tulemusi⁷⁰ klappib varasema kivist hoone asukoht (plaanil on selle suurus kindlasti võimendatud). Kui eeldada, et Ernesaksa kohaselt oli valitsejamaja Põhjasõja järgselt kuni XIX alguseni peahoone, võib välja tuua pargi kujunemises 4 etappi (vt ka skeemid 11,12):

- ca 1670-1700, kui 1670-tel ehitatud (ja lõplikult kunagi mitte valminud⁷¹) peahoone taga asus praeguse regulaarse pargiosa kohal aiaga piiratud nelinurkne ilu või ilu- ja tarbeaed (skeem 12 A);
- ca 1730-1800, kui peahoone asus valitsejamajas, mille taga asus endisaegses mahus regulaarne pargiosa ja ees arvatavasti 1670 ehitatud peahoone varemetest idas väike avatud väljak;

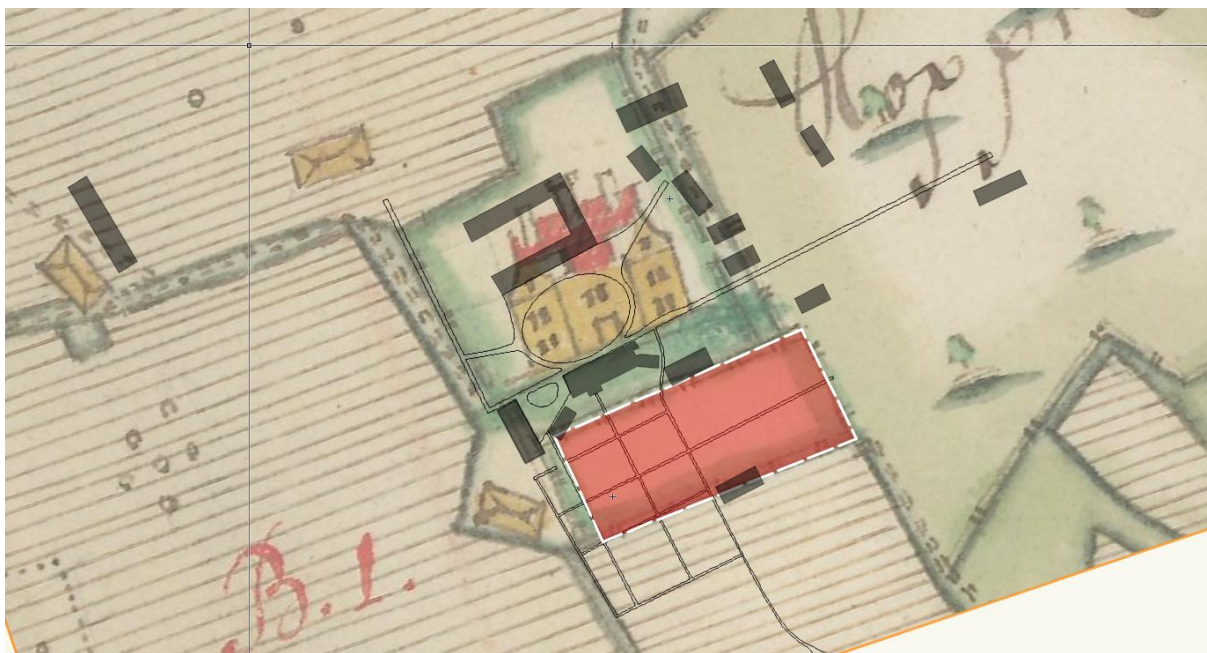
⁶⁸ Arike, U. 2008; lk 14

⁶⁹ Praust, V. 2005. Harjumaa mõisad. Tänapäev, Tallinn; lk 47-48

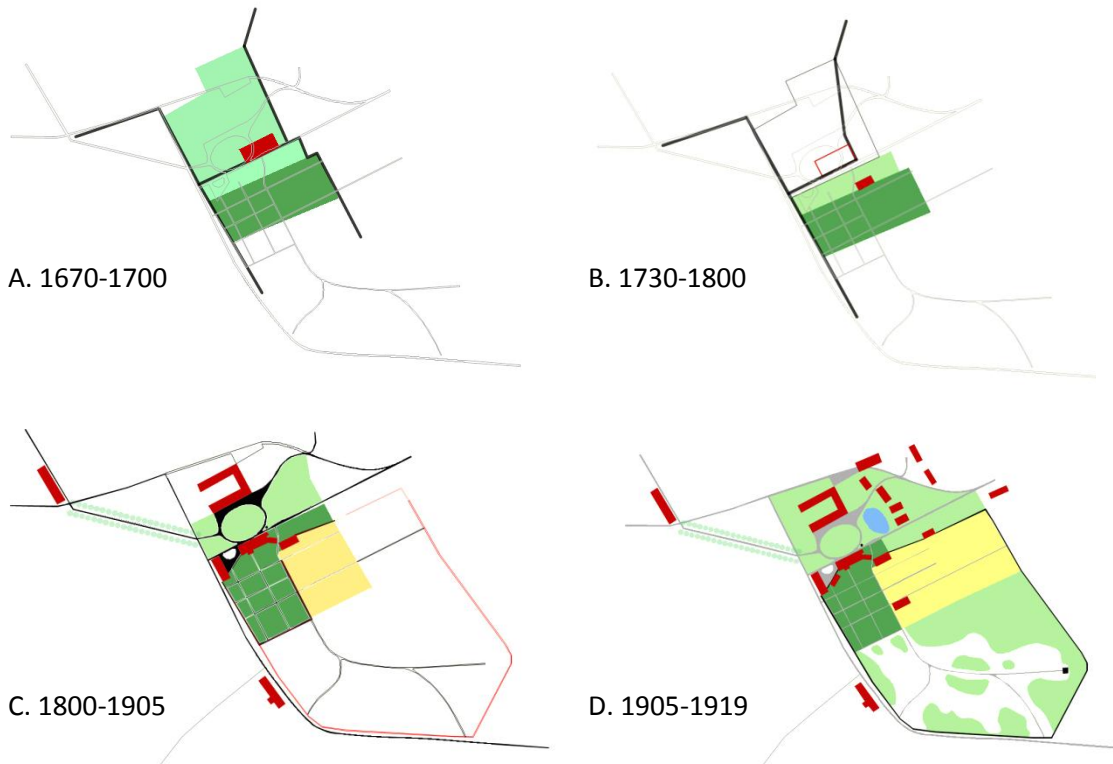
⁷⁰ Kalm, A., Eller, K., Toots, G. 2012. Preliminary archaeological investigation in front of Anija manor house. Archaeological Fieldwork in Estonia. 2012, lk 258

⁷¹ Hein, A. Anija mõis ja tema naabrid (käsikiri)

- 1800-1905, kui uue peahoone taha rajati tänases mahus regulaarne pargiala ja ette auring ning sellega seotud pargiala;
- 1905 - ..., kui rajati regulaarpargist lõunasse vabakujuline pargiala.

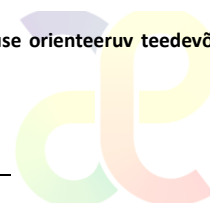


Skeem 11. Kaardianalüüsil kihiti asetatud 1693. a kaart⁷² ja situatsioon XX sajandi algusest. Punasega on näidatud rootsiaegse iluaia (Trädgård) osa, mille ulatus kattub tänapäevase peahoonetaguse regulaarpargi ja tarbeaia laiusega (piirdemüürist piirdemüürini).



Skeem 12. Anija mõisapargi kujunemise võimalikud etapid. Kõigil skeemidel on orientiiriks XX sajandi alguse orienteeruv teedevõrk. Punasega on näidatud hooned, kollasega viljapuuaiakuht, rohelise toonidega võimalikud aia- ja pargialad.

⁷² Gedhardt, J. 1693. Karta över godset Hanejoggi och des gränsar. EAA.1.2.C-IV-37 leht 1



Pargi regulaarse osa jaotust Rootsi ajal ei ole võimalik määratleda. Samuti on küsitav regulaarse pargiosa täpne jaotus XVIII sajandil, kuid kaardianalüüsile tuginedes oletada, et kui valitsejamaja oli tõepoolest peahoone, siis oli tagaväljak valitsejamaja kesktelje suhtes ida-läänesuunaliselt ligikaudu võrdses mahus ning liigendatud ligikaudu ida-lääne ja põhja-lõuna suunaliselt hõlmates arvatavasti rootsiaegse iluaia mahu ning laienedes lõunasse kuni praeguse inglise pargiala põhjaservani. Kas hilisem 1800-te järgne pargijaotus kuidagi tuleneb varasemast kavandist, ei ole võimalik täna öelda.

2.3.2 Regulaarpark, tagaväljak

1801. a valminud peahoone juurde rajati regulaarne park mahus, mis on säilinud suuresti tänaseni ja mida peegeldab ka näiteks ajalooline plaan XX sajandi algusest (skeem 8) ning skeem 12 C. Park peahoone taga oli jaotatud ligikaudu võrdseteks ruudukujulisteks aladeks, mille sümmeetriatelg oli seotud arvatavasti peahoone keskkohaga. Tollase haljastuse kohta ei ole võimalik suurt midagi öelda. Säilinud fragmentide alusel võib oletada, et teed võisid olla palistatud puuderidadega sarnaselt Maardule või Saarele. Kindel on, et viljapuud on istutatud tagaväljakule kooliperioodil ning rohke kõrghaljastus aidast lõuna poole on valdavalt isetekkeline ning ei peegelda ajaloolist struktuuri. Ansambliga sobib orienteeruvalt põhja-lõunasuunaline puuderivi fragment, mis markeerib arvatavasti endisaegse regulaarpargi idapoolset välispiiri (foto 12).

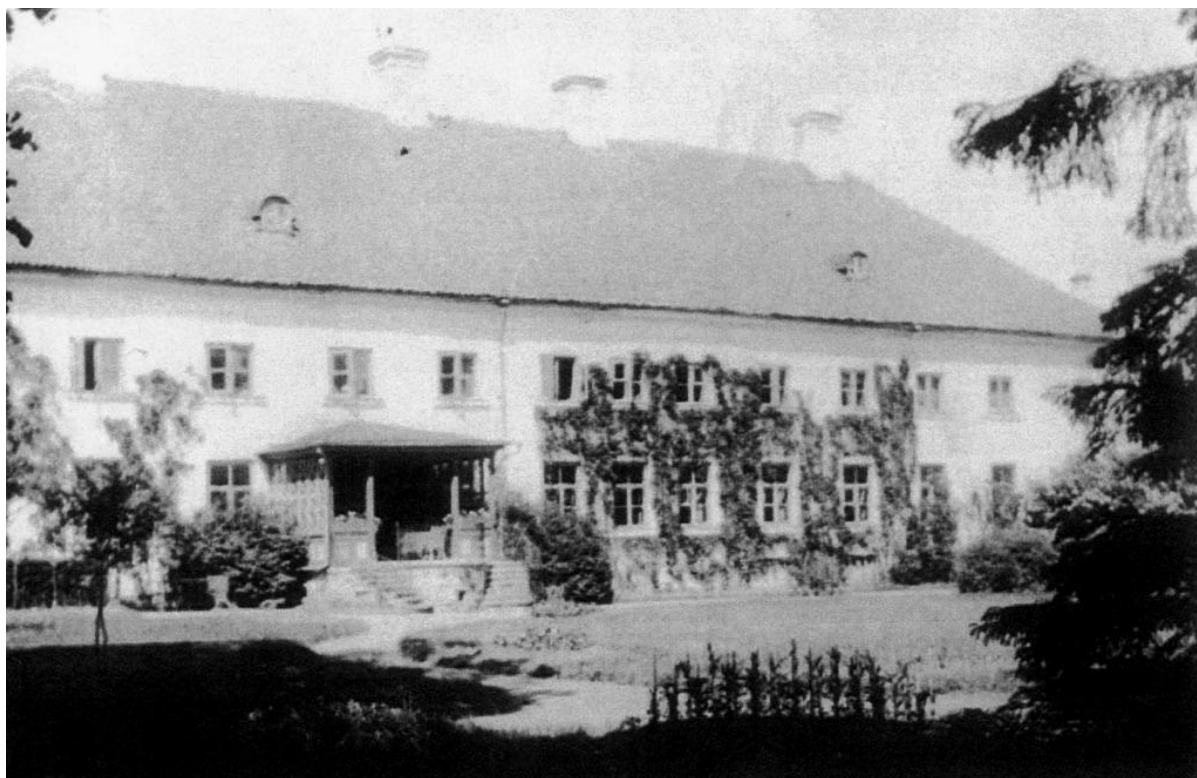


Foto 9. Tagaväljak XX esikümnenditel⁷³.

⁷³ Arike, U. 2008; Repro nr 3



Fotod 10-11. Tagaväljak XX sajandi esikümnenditel⁷⁴.

⁷⁴ Arike, U. 2008; Reprod nr 4, 5



Foto 12. Tagaväljakut idast piirav puuderida 2009. a., pildistatud köögi kagunurga juurest, taamal aednikumaja.



Foto 13. Tagaväljaku lõunapiiril oleva trepi koht (foto Heiki Kalberg).

Regulaarne pargiosa oli piiratud kõrge piirdemüüri (foto 16). Esi- ja tagaväljaku vahel oli müür lahendatud kaaristuna, mis aetas selle stilistiliselt ansambliks aidahoone ja talltõllakuuriga. Müüris asunud regulaarse pargiosaga seotud väravad olid lahendatud kaarväravatena (fotod 14-15). Tagaväljaku regulaarse pargiosa lõunapiiril, ligikaudu keskteljel, asuvad pinnasesse mattunud trepiastmete ja postide osad (foto 13). Säilinud tükide alusel ei ole võimalik üheselt öelda, kas tegemist on XX sajandi algul üleminekuks regulaarsest pargiosast vabakujulisse ehitatud rajatisega või varasema tarindiga.

Arvestades vana pargiosa maastikus konkreetselt raamivat puuderivi ja pinnasevalli (fotod 12-13) võib oletada, et algselt oli väiksem ja vanem regulaarne pargiosa piiratud eraldi müüri, mis täna olemasoleva müüri katus praeguse pargiala välisperimeetris vana pargi piires. XX sajandi alguse situatsiooni kajastavat plaani (skeem 8) vaadeldes küsitav, kas regulaarne pargiosa oli laiendatud praegu pinnasevallina markeeritud regulaarsest pargialast ka ca lõuna poole.



Fotod 14-16. Tagaväljaku piirdeaia vanema osa värav (aida lähedal), vasakul 2009. a ja restaureerituna 2015. a (foto Heiki Kalberg). All vanema osa piirdemüür maanteelt vaadatuna (foto Heiki Kalberg)

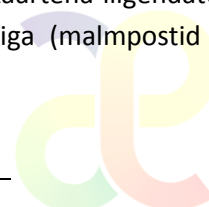


Fotod 17-18. Esi- ja tagaväljakut eraldav kaaristu; ülal restaureerimata 2009. a, all restaureerituna 2015 (foto Heiki Kalberg).

2.3.3 Esiväljak

Esiväljak oli tavapäraselt kujundatud avatud auringina, mis paiknes peahoone ja tall-tõllakuuri vahel. Juurdepääs auringile oli loodest ning idast. Arvestades säilinud alleefragmente loodepoolse tee ääres, mis tänaseks on lõhutatud maanteetammiga, võib oletada, et see oli peatee peahoonele lähenemiseks. Tee sihti arvestades avanes peahoonele lähenedes vaade fassaadi tähtsamale osale – keskrisaliidile. Itta suunatud tee on omamoodi pärand XVII sajandist ning võib markeerida algset liiklusuunda 1670-te peahoone eest (vt ka skeemid 6-7, 11). Esiväljaku kujundusest annab hea ülevaate H. Martinsoni akvarell Anija mõisa peahoonest (vt foto 1). Rondeeli piiras ca 2-2,5 m laiune kruusatatud tee. Rondeel oli piiratud graniitpostidega (üksikud säilinud postid asuvad tänini esiväljakul, kuid ilmselt mitte oma algsetel asukohtadel). Rondeeli keskel või selle põhjapoolses osas paiknes lipuvarras. Peahoone idatiiva juures, köögi ees, auringi ja peahoone juurest itta suunduva tee nurgal asus kaevupaviljon⁷⁵. Tegemist on kaheksanurkse põhiplaani avatud külgedega paviljoniga, mille katust ehib nõ "latern" või kellatorn. Viimase kaheksatahulist tippu ehib omakorda kuul. Akvarelli põhjal ei ole võimalik määrata täpsemaid detaile, kuid näib, et katuseräästad on ehitatud kaartena liigendatud karniisidega. Arvestades tarindi õhulisust võib olla tegu metallkonstruktsiooniga (malmpostid ja ehisdetailid), plekk-katus jne).

⁷⁵ Arike, U. 2008; lk 14



Esiväljak oli arvatavasti algselt üsna avatud, võib oletada XIX sajandi algusest pärinevaid perimetraalseid ridaistutusi. Fotolt 1 nähtuv esiväljaku rikkalik grupiviisiline istutus on iseloomulik XIX sajandi lõpule (foto 1). XX sajandi algul tehtud ümberkujunduste käigus on peahoone esise hoonega paralleelse tee serva, fassaadi ette lisatud põetud hekid ning pöösad vahetult kahel pool verandat (fotod 1,2, 19).

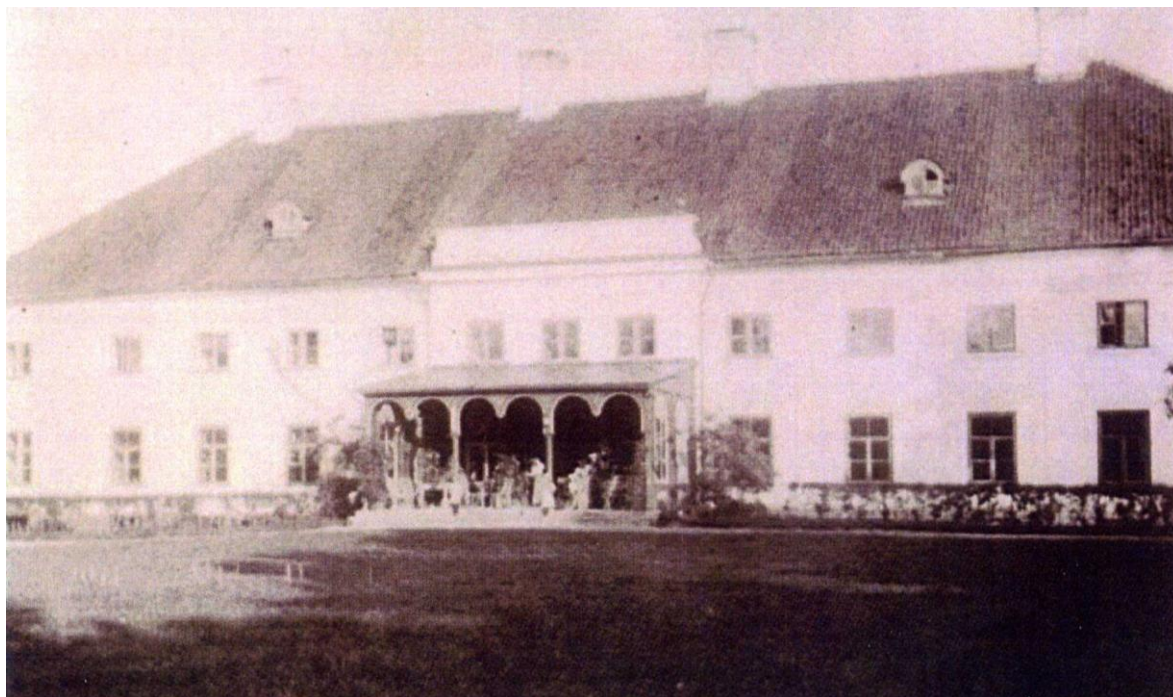


Foto 19. Esiväljak XX sajandi esikümnenditel. Verandast kahel pool on näha hekid, vahetult veranda külgedel pöösad. XIX sajandi keskel esiväljakul olnud puu (foto 1) on eemaldatud⁷⁶.

2.3.4 Inglise park

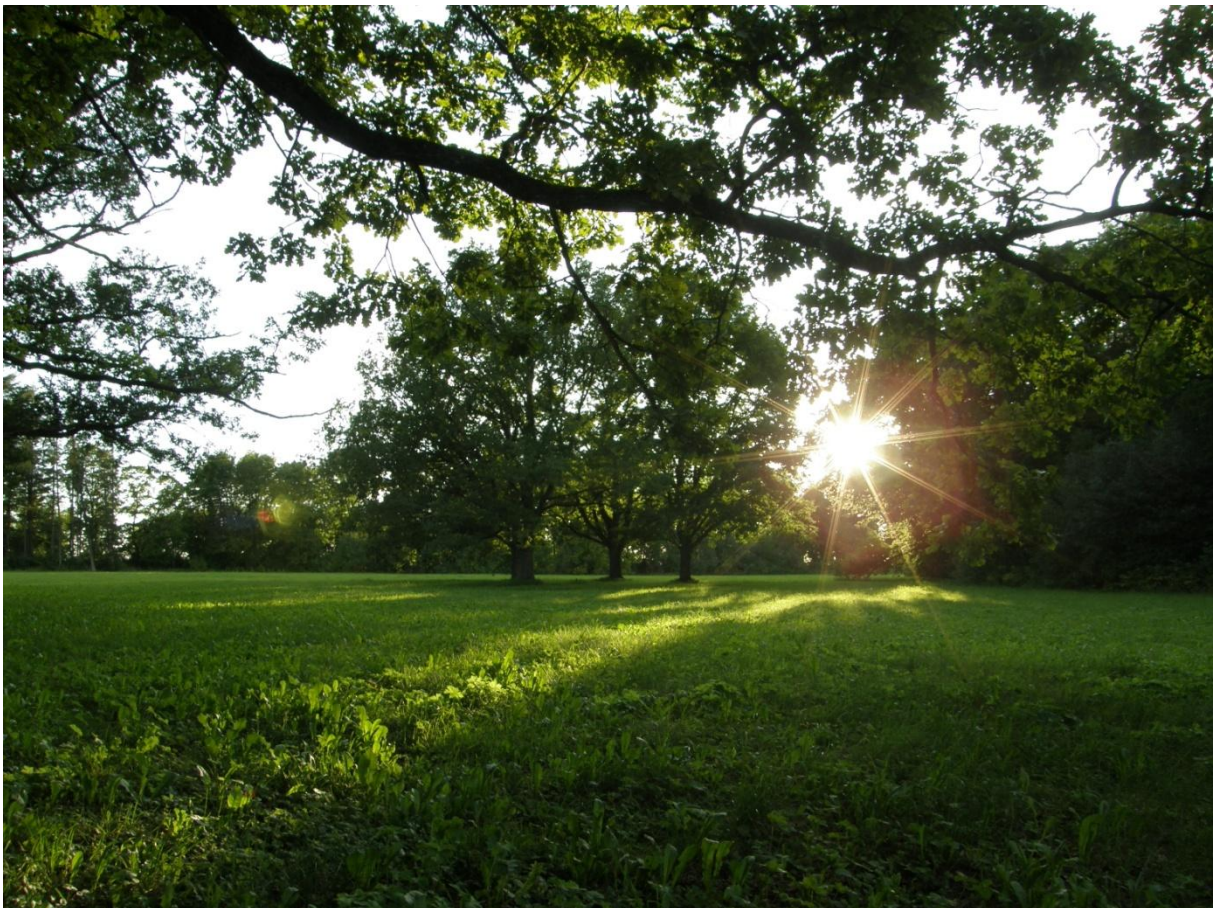
XIX sajandi lõpul ning XX sajandi algul kujundati park ümber ja lisati inglise pargiosa. Kas kogu uus pargiala on vaid Wahlide poolt ellu kutsutud või tehti maastikukujundustöid juba ka varem, ei ole võimalik pragu üheselt öelda, kuid nagu eelpool mainitud, XX sajandi alguse seisuga illustreeriv kaart (skeem 8) inglise pargiala ei näita. Vabakujuline pargiala on lahendatud maastikulises inglise stiilis, millele on iseloomulikud suuremad massiivid ning rahulikud, looklevad jooned ning pehmed üleminekud. Pargiosa äärealad on lahendatud suuremate puumassiividena (skeemid 14,15), mis piirasid avarat keskset aasa avades massiivide vahelt vaateid maastikku mitme sihil, kuid eeskätt peamiste jalutusteede sihtidel, mis viisid kahe värava ja klassitsistliku paviljonini (fotod 20, 21; skeemid 15, 18) pargi kaguosas. Pargi keskosas asusid saarena kontrastsed istutused, mis oletatavasti algselt olid kavandatud *clump*-idena (fotod 21, 22). Võimalik, et ka massiivide servad olid lahendatud teede ääres põõsaistutustega murult puudele sujuva ülemineku loomiseks.

⁷⁶ Arike, U. 2008; Repro nr 1



Foto 20. Paviljoni tagasein 1989. a⁷⁷ ja konserveerituna 2015. a (foto Heiki Kalberg).

⁷⁷ Ernesaks, M. 1989; foto nr 48



Fotod 21,22. Vaateid vabakujulisse pargiossa. Ülal kontrastiprintsiibil koostatud *clump*. All pargiaas tammedega.

Inglise pargiosa teedevõrgu kohta ei ole säilinud head materjali, mingi ettekujutuse annab 1935. a topokaart⁷⁸ (skeem 14), millelt nähtub inglise pargiosa teedevõrk. Tee peamised harud viisid müüri väravateni ning paviljonini. Peamine juurdepääs parki toimus ilmselt regulaarpargi orienteeruval keskteljel asunud teed pidi või/ja regulaarpargi läänepiiril asunud teed pidi. Kas inglise pargiosas on asunud mingil kujul ka perimetraalne jalutustee või kas on olnud mingeid teisi ühendusi viljapuuaiaga osaga ei ole võimalik täna öelda.

Inglise pargiosa üks huvipakkuvamaid elemente oli ilmselt neljasambalise portikusega (?) neoklassitsistlik paviljon^{79, 80} (fotod 20, 21; skeemid 15, 18). Teadaolevalt on sambad olnud valgeks värvitud⁸¹, kuid täpsemaid kirjeldusi katuse jm kohta ei ole eritingimuste koostajal õnnestunud leida. Paviljonist on säilinud maakividest tagasein. Sein nurgad on vormistatud rustikaalse kvaaderdusega suuremate tahutud kandiliste graniitkividega, sein on laotud diagonaalse joonega ebaühtlaselt tahutud graniitkividest, kivid on vuugitud eenduva ümarvuugiga. Paviljoni juurde viinud tee oli lahendatud lühikese läänepärna alleega, viiest suurelehise pärna paarist on osa puid säilinud⁸². Paviljoni taha ja külgedele olid istutatud ringkujuliselt tammed. Spetsiifiline istutuskeem on säilinud ja loetav natuuris tänini. Eritingimuste koostamisel on eeldatud, et paviljonini viinud tee võis läbida pargi keskosas olevat puude massiivi, samas ei ole selle kohta otseseid tõendeid, mistõttu teede rekonstrueerimisel tulevikus on puistu seisundi huvides otstarbekas tee viia keskest massiivist mööda. Heiki Tamm kirjutab:

"Pargi lääneservas paikneb huvitav, nüüd juba lagunenu aiapaviljon. Paviljon on fassaadiga läände, tagasein on laetud graniitkividest, eest avatud, katus on toetunud neljale valgele puusambale. Ilmselt on pargi keskel paiknevat lehtpuugruppi läbinud tee suundunud otse aiapaviljoni juurde. Paviljoni ette on istutatud pärnapuiestee viiest puupaarist, paviljoni külgedel kasvavad kummalgi pool neli tamme, taga kolm tamme. Paviljoni asukoha valik, tema ümbruse haljastus tagavad täieliku rahu ja üksioleku. Vaade puiesteele, milles latvupidi kokkukasvanud puud moodustavad nagu tunneli, ja sealt edasi pargi lääneservas kasvavale viirpuukogumikule pakub esteetilist naudingut, eriti sügisel. Kirjeldatud paviljon ja selle ümbruse kujundus on meie parkides harva esinev nähtus"⁸³.

Inglise pargiosa ümbritsev müür on ehitatud arvatavasti koos pargiga. Huvitavaks elemendiks on seejuures Eestis suhteliselt väheesinev *clairvoyee* (vt foto 23; skeem 13) – müüri spetsiaalselt vaate jaoks jäetud avaus - kasutamine müüris pargi lõunapiiril. Müüriava on mõeldud vaate avamiseks teelt peahoonele ja ka pargist maastikku. Müüriava on orienteeritud tagafassaadi trepile ning asub regulaarse pargiosa keskteljel.

⁷⁸ Kättesaadav Maa-ameti kaardiserveris

⁷⁹ Ernesaks, M. 1989; lk 22

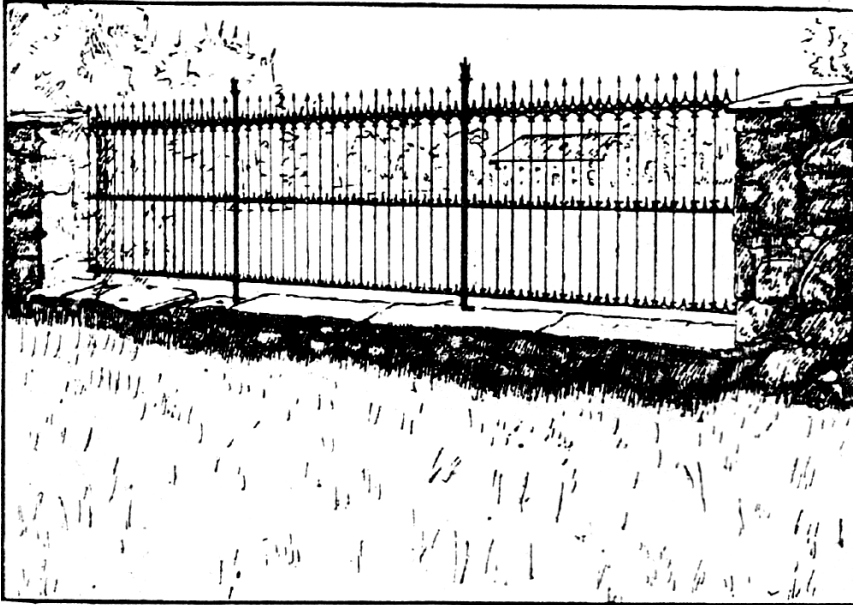
⁸⁰ Eesti pargid 1; lk 156

⁸¹ Tamm, H. 1972. Põhja-Eesti pargid. Valgus, Tallinn; lk 54

⁸² Abner, O. Anija mõis. Park. <http://anijamois.ee/moisast/park/> (20.03.2015)

⁸³ Tamm, H. 1972. Põhja-Eesti pargid. Valgus, Tallinn; lk 54





Skeem 13. Anija piirdemüüri *clairvoyee*⁸⁴.



Foto 23. Restaureeritud *clairvoyee* Anija pargis (foto Heiki Kalberg).

⁸⁴ Bõlau, K. 1938. Tavalisemate meil püstitatavate hoonete ehituskonstruksioonidest ja nende omavahelisest suhtuvusest. Tehniline Kirjastus, Tallinn; lk 207

2.3.5 "Lilleaed"

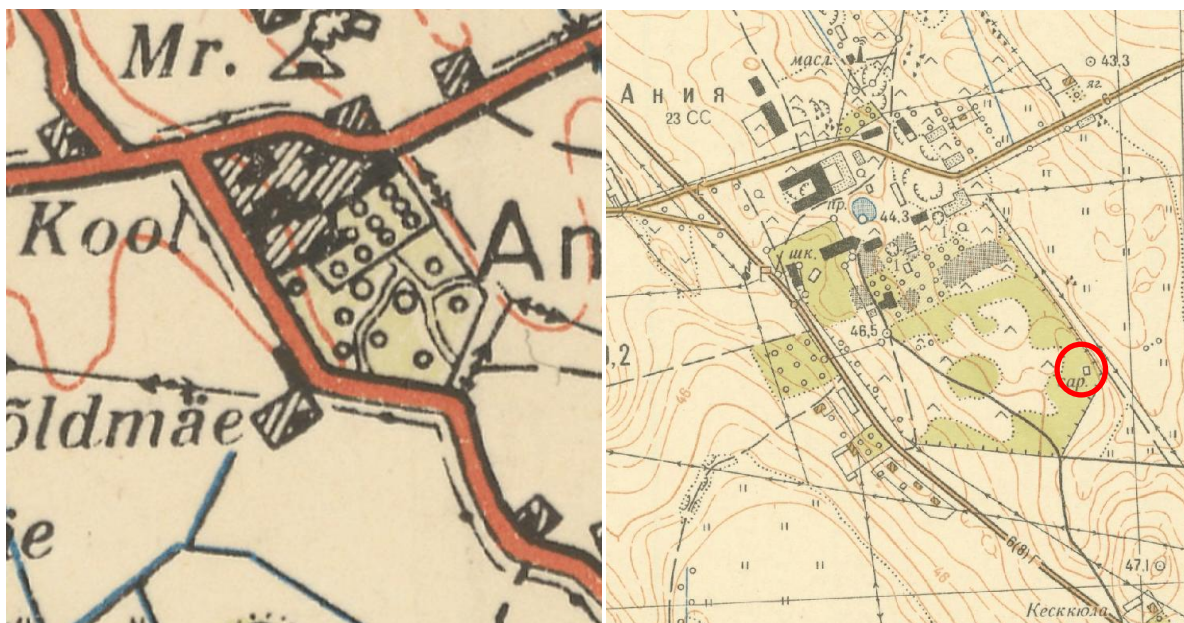
XX sajandi algul kujundati ajastu vaimus ümber tagaväljaku regulaarne pargiosa (fotod 9-11). Kui uskuda verstaardi ja 1925. a topokaarti (skeemid 16-17), siis oli tagaväljakule kujundatud lilleaed lahendatud avara ümara väljaku servadesse, millelt kiirjad teed viisid kahele poole peahoone nurkade suunas põhjas ja diagonaalis regulaarsete teede ristumiskohtadele lõunas. Ringse planeeringuga ala ulatus kuni aednikumajani, selle ulatust markeerib praegu regulaarse osa lõunapiiril olev pinnasevall. Fotode järgi arvestades oli ringtee läbimõõt põhja-lõunasuunaliselt ca 20 m, laiuses pisut kitsam tagafassaadist. Kui uskuda üksikuid säilinud fotosid, siis oli põhiohk kujunduses väikestel ornamentaalsetel lillepeenardel, mis olid pikitud tee äärde, tüvikroosidel ja madalatel põõsastel. Peahoone tagafassaadi kattis osaliselt mingil perioodil ronitaim (foto 9). Tagaväljakut piiravad puud olid XX sajandi algul pügamata.

Pargi võimalik ruumiline struktuur XX sajandi algul on antud joonisel 18.

2.3.6 Viljapuu- ja tarbeaed

Viljapuu- ja tarbeaed paiknes aednikumajast idas suuresti rootsiaegse aiaosa kohal (skeemid 11, 16, 17) Algselt ulatus see arvatavasti idapoolse piirdemüürini ning oli piiritletud põhjast valitsejama ja sellega külgneva piirdemüüriga põhjast ning lõunast regulaarpargi lõunapiiriga samal joonel kulgeva inglise pargiosaga. Mahuliselt moodustas tarbeaed ligikaudu vanema regulaarse pargiosaga võrdse ala. Aed oli jaotatud regulaarse teedevõrguga, teed võisid paikneda regulaarpargi ida-läänesuunaliste peateedega samal sihil ning põhja-lõunasuunalised teed olid arvatavasti orienteeritud valitsejama (foto 6) ja aednikumaja (foto 8) järgi.

Omaette küsimus on viljapuu- ja kirdenurk ja sellest pisut ülespoole jäänud tiigitagune ala, mille kohta ajalooline plaanimaterjal jätab suhteliselt lahtised otsad ning hilisema ehitustegevuse tõttu ei ole võimalik üheselt olnud situatsiooni taastada.



Skeemid 14,15. Vasakul 1935. a topokaart, millel on näha inglise pargiosa võimalikke põhiteid. Paremalt on 1959. a nõukogude topokaart, millelt on loetav inglise pargiosa avatud-suletud alad ning paviljoni asukoht. Skeemid – Maa-ameti kaardiserver.



Skeemid 16,17. Vaskul väljavõtte verstakaardist ning paremal 1925. a topokaardist. Plaanidel eristub tagaväljaku ümberkujundamisel tekkinud ringjas teedevõrk, samuti viljapuuaias asend. Skeemid – Maa-ameti kaardiserver.



Skeem 18. Anija mõisapark XX sajandi algul. Valge punktiiriga on näidatud paviljoni ümbruse ringistus ja allee, musta punktiiriga peateede võimalikud alternatiivsed trajektoovid (skeemi alus Maa-ameti reljefikaart).



3 Pargi seisukord

3.1 Pargiruum, kompositsioon, ruumiline struktuur

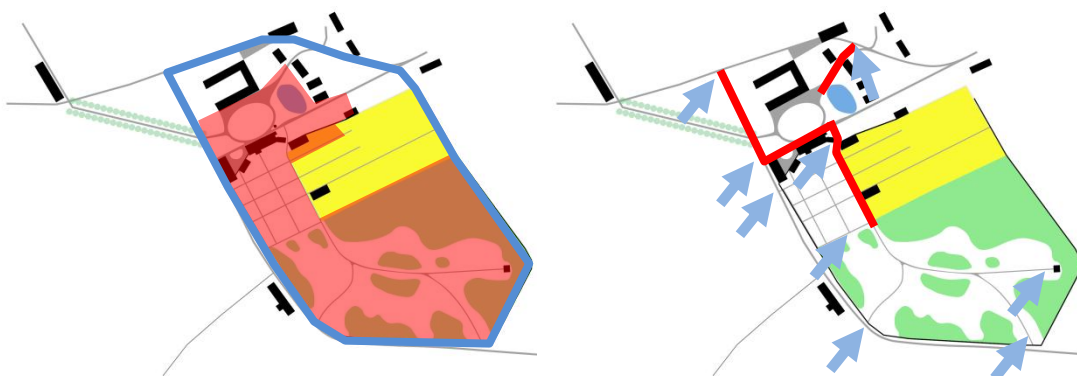
Mõisasüdame ruumiline üldstruktuur on säilinud lääne- ja lõuna osades suhteliselt hästi, kuid muudes osades fragmentaarselt. Peamisteks mõjuriteks on mõisasüdamest eraldatud krundid ning sellega seotud lammutamised ja ehitamised.

Taasiseseisvumise järel XX sajandi lõpul ja XI sajandi alguses on mõisasüda jagatud erinevateks katastriüksusteks ja erastatud, mis raskendab tervikpildi taastamist tulenevalt omanike erinevatest huvidest. Aednikumaja on tänase seisuga pargist välja lõigatud ning ümber kujundatud õuemaaks, ala tagasitoomine pargi koosseisu ei ole täna enam võimalik. Samuti on pöördumatult muutunud nõukogudeaegse ja taasiseseisvumiseaegse ehitustegevuse tõttu pargi kirdeosa (ehitatud on uued majandus- ja eluhooned, juurdekaevarud tiigid, hävinenud piirdemüüri osa jm). Mainitud muutuste tõttu ei ole võimalik endise viljapuuaija/tarbeaia taastamine.

Seoses maantee nr 12 ehitusega on lõigatud pooleks endine peahoonele suunatud allee, mistõttu ei ole võimalik taastada juurdepääsu mööda endist peateed. Ansambli põhjaosas asunud talltõllakuuri ümberehitusega ning mitmete ajalooliste hoonete lagunemisega pargi põhja- ja kirdeosas on muutunud oluliselt ka esiväljaku põhja- ning kirdeosa.

Säilinud on esiväljaku ala praktiliselt oma XIX sajandi alguse mahus, samuti tagaväljaku regulaarosa ala oletatavalt 1800-te algul kavandatud mahus. Ajastuomane teedevõrk ega väikevormid ei ole säilinud (va piirdemüür). Väga hästi on säilinud inglise pargi osa, sh iseloomulikud istutused.

Pargi keskosas ning kirdeosas toimunud pöördatustest muutustest hoolimata on ansambli tuumiku tervikkus hoomatav (skeemid 19, 20) ning loetav ning ruumiliselt markeeritav, soovi korral ka analoogide põhjal rekonstrueeritav.



Skeemid 19,20. Vasakpoolsel skeemil on näidatud punasega ruumiliselt säilinud pargialad ja sinisega orienteeruv pargiala piir XX sajandi algul (va alleed). Parempoolsel plaanil on näidatud punase joonega XX sajandi alguse teedevõrguga võrreldes tänini teedena kasutatavad teed mõisasüdametes (ei ole arvestatud maanteid), nooltega on näidatud peamised pargiseste teede sihtkohad.

3.2 Teedevõrk

Ajalooline teedevõrk on säilinud mõningal määral peahoone ümbruses (skeem 20). Pargisiseid teid praktiliselt säilinud ei ole. Küll on markeeritud osade teede alguspunktid väravate jm säilinud objektide või maastikuelementide näol, mis võimaldab osa trajektoore suure tõenäosusega rekonstrueerida või markeerida.

3.3 Veekogud

Pargi idaosas on säilinud XX sajandi alguses olnud tiik alguses mahus. Sellest itta jäävad tiigid on arvatavasti rajatud oletatavasti XX sajandi II poolel ning pargiruumist lähtuvalt on need ebaolulised (skeem 21). Omaette oleks vajalik projekteerimistöode koosseisus uurida tiigiga seotud kraavisüsteemi, et tuvastada Wahlide ajal rajatud kuivendussüsteemide osad ning võimalusel näha ette nende eksponeerimine, konserveerimine või taastamine kuivendussüsteemi osadena.



Skeemid 21, 22. Vasakpoolsel skeemil (skeemi alus Maa-ameti reljeefikaart) on näidatud punaste nooltega XX sajandil juurde ehitatud tiigid ning sinisega juba XX sajandi algul olemas olnud tiik. Parempoolsel skeemil on näidatud olulisemad väikevormide asukohad: 1 – oletatav kaevupaviljoni asukoht, 2 – olemasolev trepp, 3 – piirdemüür koos väravatega, 4 – paviljoni tagamüür, 5 – müüri vaateava (*clairvoyee*). Punktiga 6 on näidatud II Maailmasõjaajase sõduri matmiskoht.

3.4 Pargirajatised ja arhitektuursed väikevormid

3.4.1 Piirdemüür

Anija pargi olulisemateks säilinud väikevormiks on mitmes etapis rajatud piirdemüür. Müür on restaureeritud aidast kuni praktiliselt müüri lõunapoolse kaugeima punktini KIK toetusel 2013. a⁸⁵. Vanem (nüüdseks restaureeritud) müüriosa on ehitatud valdavalt paest ja kaetud paest katteplaadiga. Uuem osa on ehitatud maakividest ning kaetud samuti viltuse paest katteplaadiga.

Restaureerimata osas on müüri kõrgus ca 1,6...1,7 m. Katteplaat on enamuses osas irdunud ja kadunud, vuugitäited välja pudenenud, kohati on müür varisenud, eriti hullus seisus on kagunurk. 2013. a töödega on müür kogu ulatuses võsast ca 3 m laiuse ribana lahti raiutud. Müür vajab restaureerimata osas kiiret sekkumist edasise lagunemise vältimiseks

3.4.2 Paviljonid

Kaevupaviljon ei ole säilinud, selle asukoht esiväljakul on ligikaudselt määratav Martinsoni akvarelli järgi (foto 1), võimalusel oleks soovitatav uurida asukohta eelnevalt süvitsi lidariga või teha pargiarheoloogilisi kaevamisi.

Inglise pargiosa paviljonist on säilinud maakivist tagasein. Sein on säilinud osas restaureeritud ning edasise lagunemise takistamiseks konserveeritud.

⁸⁵ Projekt: Anija mõisa pargi piirdemüüri ja puistu rekonstrueerimise II etapp; <http://kik.ee/et/anija-moisa-pargi-piirdemuuri-ja-puistu-rekonstrueerimise-ii-etapp> (30.03.2015)

3.4.3 Trepid, pargimööbel

Tagaväljakul on säilinud pargi piiril oletatava kivitrepp. Pinnasest paistab kaks osaliselt purunenud astet ning idapoolne kiviposti fragment. Trepki konstruktsiooni ja mõõtmete täpsustamiseks on vajalikud pargiarheoloogilised tööd.

Esiväljakul on säilinud üksikud graniitpostid (foto 24), mis algselt ääristasid auringi sisekülge (rondeeli). Postid ei asu arvatavasti oma õigetel asukohtadel. Posti on soovitatav restaureerimise käigus platsilt kokku koguda ning ringi taastamisel kasutada taas ringi piiramiseks. Osa postidest on aja jooksul vigastatud. Poste tuleb puhastada ja vajadusel konserveerida määral, mis takistab nende edasise lagunemise, sambla eemaldamine ei ole vajalik.



Foto 24. Graniitpostid pargi esiväljakul märtsis 2015.

3.5 Puistu, haljastus

Olev Abneri andmetel on mõisa pargis eristatud 87 puittaime liiki, neis 32 kodumaised. Pargile on koostatud 2009. a dendroloogiline inventuur⁸⁶. Regulaarosas on inventuuri tulemuste kohaselt läbi viidud enamus raieid, viimane osa raietest tehti eelpoolviidatud KIK rahastuse toel 2013. a.

Regulaarosas puistu on hõre, paljud puud suhteliselt halvas seisus. Säilinud on peaaegu fragment pargi piirist maantee nr 12 tammini. Põõsarinne praktiliselt puudub. Puistu esiväljaku osa vajab taastamist. Tagaväljaku valdavaks liigiks on sinna kooli perioodil istutatud õunapuud, ala lääneosas kasvab hulgaliselt vahtra enamusega looduslikku uuendust, millest osa on küll likvideeritud, kuid osa vajab veel valgustingimuste parandamiseks maha võtmist. Tagaväljaku piiridel on säilinud puuderidade fragmendid, mis tuleb säilitada.

⁸⁶ Abner, O. 2009. Anija pargi puittaimestiku haljastuslik hinnang. Tallinn

Vabakujulises pargiosas on domineerivad okaspuude grupid: põhiliselt siberi nulud, harilikud kuused ja harilikud ebatsuugad. Kuused ja nulud on halvemas seisus ning osaliselt kuivavad. Lehtpuudest esineb arvukamalt harilikku tamme, pennsilvaania saart, suurelehist pärna, harilikku vahtrat. Paviljoni juurde viinud viiest suurelehise pärna paarist on kolm paari säilinud. Väga hästi on naturis aimatav paviljoni ümber istutatud tammering.

Võõrliikidest on Abner välja toonud järgnevad liigid: harilik valgepöök, punane tamm, hall pähklipuu ning harvaesinev hariliku valgepöögi teisend angustifolia. Põõsarinne on inglise pargiosas rikkalik: leidub Douglase viirpuud, karvast viirpuud, harilikku ebajasmiiini, tatari kuslapuud, harilikku kuslapuud, alpi kuslapuud, nutka vaarikat, taraenelat, keskmist enelat, hambulist enelat, paljalehist kibuvitsa, harilikku kikkapuud, siberi kontpuud, harilikku kukerpuud, Thunbergi kukerpuud, punast leedrit, harilikku ligustrit, harilikku lodjapuud, villast lodjapuud, harilikku lumimarja, suurt läätspuud, kahevärvilist, tuhkurpaju, punapaju, lodjap-põisenelat, ungari sirelit, harilikku sirelit, mage sõstart ja läikivat tuhku⁸⁷. Põõsagrupid on suhteliselt heas seisus kuid kohati läbi kasvanud ning osa gruppe metsistunud (nutka vaarikas).

Pargi seisundi hoidmiseks inglise pargiosas on eelkõige vajalik niitmine, põõsagruppide piiramine ja vajadusel ka uuendamine ning isetekkelise loodusliku uuenduse eemaldamine kohtadest, kus see pärsib väärtuslikuma haljastuse kasvu.

3.6 Nikolai Gusevi matmiskoht



Foto 25. Matmiskoht (fotod Heiki Kalberg).

Regulaarpargist pisut lõunasse asub Nikolai Gusevi matmiskoht (foto 25), mis on keskkonnaregistrisse kantud pärandkultuuriobjektina (reg nr 140:HAU:001⁸⁸). Haud kuulub vene sõdurile, kes hukkus siin 1944. a, Anija kooli õpilased hooldasid hauda kooli sulgemiseni⁸⁹. Haud on tähistatud graniitplaadiga (süvistatud kiri slaavi tähtedega: Nikolai Gusev, 1888-1944), hauaplaat (must graniit, ca 30 x 40 cm)

⁸⁷ Abner, O. 2009. Anija pargi puittaimestiku haljastuslik hinnang. Tallinn

⁸⁸ EELIS; http://loodus.keskkonnainfo.ee/eelis/default.aspx?comp=objresult=parandobj&obj_id=-73491496 (05.04.2015)

⁸⁹ EELIS; http://loodus.keskkonnainfo.ee/eelis/default.aspx?comp=objresult=parandobj&obj_id=-73491496 (05.04.2015)

on terve, plats on osaliselt piiratud betoonist randiga. Enamus ranti on pinnasesse mattunud. Plats on hooldamata.

Teadaolevalt puudub maetud isikul seos mõisaga. Tagasihoidlik plats on hooldamata ning pargiruumi sobimatu. Soovitav on kaaluda põrmu ümbermatmist kalmistule.

4 Muinsuskaitseline lähenemine ja kontseptsioon

4.1 Hinnang Anija parki kavandatavale tegevusele

Pargi haldaja on asunud mõisaansamblit restaureerima-rekonstrueerima eesmärgiga hoida ära edasine hoonete ning rajatiste lagunemine ning võtta need taas kasutusele. Anija mõisa renoveerimiseks, haldamiseks ja taaselustamiseks on Anija vallavalitsus loonud eraldi sihtasutuse Anija Mõisa Haldus. Kuna mõisaansamblit nähakse tulevikus Eesti rahvuskultuuri keskusena⁹⁰, mis tähendab lisaks hoonetes toimuvale ka kontserte, etendusi jm väliüritusi pargiruumis, seega tuleb ka pargis teha vajalikud taastamistööd, et minimeerida kasutuskoormuse kasvust tulenevad negatiivsed mõjud nii pargi muinsus- kui looduskaitseväärtustele.

Pargi restaureerimine-rekonstrueerimine vajalik ka pargi säilimiseks, eriti pargi regulaarosas, kus 2015. a seisuga markeerib endisaegset pargiruumi vaid osaliselt säilinud hoonestus, piirdemüürid ning üksikud puuridade fragmendid. Ehkki inglise pargiosa on säilinud suhteliselt hästi on vajalikud taastamistööd ka selles osas, et eemaldada isetekkeline looduslik uuendus ning põõsarinde taastamise ja uuendamiseiga säilitada iseloomulikke *clumpe*. Inglise pargiosas võib olla vajalik ka okaspuugruppide taastamine seoses nulgude ning kuuskede halva seisundiga⁹¹.

4.2 Lähenemine ja kontseptsioon

Anija pargi restaureerimisel ja rekonstrueerimisel tuleb esile tuua säilinud pargiosade ajalooline mõte ning isikupära seejuures tuleb/saab arvestada alljärgneva (vt ka skeem 18):

- ansamblituumik (peahoone, esiväljak, regulaarne tagaväljak) on kavandatud hilisbarokses-varaklassitsistlikus stiilis, millele on iseloomulik regulaarne, peahoonega teljeliselt (kuigi Anijas mitte keskteljeliselt) seotud ülesehitus, Anijal konkreetselt algselt ka peahoone keskteljega samasihiline ruumiline orienteeritus;
- tagaväljakuga liituv vabakujuline pargiosa on liidetud enamuses pargile XX sajandi algul või osaliselt ka XIX sajandi II poolel, mistõttu selle kujunduskeel on kantud tollase sajandivahetuse iseloomulikest historitsistlikest mõjudest;
- regulaarsest tagaväljakust idas asus tarbeaed, mis põhjaosas suuresti baseerus juba rootsiaegsel aia asukohal;
- eelpoolviidatud pargi osad on selgelt piiritletavad ning ka nende ajaloolises mahus suuresti markeeritavad (va tagaväljakuga piirnev endine tarbeaia osa ja sellest kirdesse jääv ala, mis on XX sajandi jooksul toimunud mõisasüdame tükeldamise ning mõisaansambli terviklikkust mitteamestava ehitustegevuse tõttu pöördumatult muutunud ning mille taastamine ei ole võimalik).

Pargiruumi taastamisel saab osaliselt lähtuda orienteeruvalt 1900.-1917. a situatsioonist (skeem 18), osaliselt saab lähtuda säilinud ajaloolistest vaadetest. Taastamisfilosoofia saab pargi elusosa suhtes

⁹⁰Toms, F., Vahter, K. 2014. Anija mõis kui tulevane rahvuskultuuri keskus. Asendiplaan ja lähteülesanne kultuurikeskuse projekteerimiseks. Tallinn

⁹¹Abner, O. 2009. Anija pargi puittaimestiku haljastuslik hinnang. Tallinn



olla regulaarosas vaid rekonstrueeriv, inglise osas pigem konserveeriv ja restaureeriv. Pargi teedevõrgu osas saab lähenemine olla valdavalt rekonstrueeriv, üksikute säilinud teede osas ka restaureeriv. Säilinud rajatiste osas peaks koostatava projekti lähenemine olema konserveeriv ja/või restaureeriv. Majaesise kaevupaviljoni osas, mille taastamist nähakse ette haldajate soovil saab lähenemine olla rekonstrueeriv. Säilitada/taastada/rekonstrueerida/ esile tuua saab täielikult või osaliselt looduslikult säilinud osiste ja dokumentide alusel ajaloolises mahus:

- esiväljaku teedevõrgu ja peahoonepoolse haljastuse;
- esiväljaku rondeelipostid ja lipuvarda asukohta;
- ajaloolise tiigi (esiväljakust idas);
- osaliselt säilinud endise peahoone loodesse kulgenud pealtee peahoonepoolse osa;
- tagaväljaku orienteeruva regulaarse teedevõrgu ja peahoone taguse lilleaia;
- inglise pargiosa istutusmassiivide jaotuse ning iseloomulikud kandvad istutused;
- klassitsistliku paviljoni inglise pargiosas;
- piirdemüürid.

Esiväljaku auringi rekonstrueerimisel lähtuda XX sajandi alguse plaanidest ning säilinud alleefragmentidest, esiväljaku keskosa istutused ei ole kooskõlas avatud auringi kontseptsiooniga, mistõttu need võib eemaldada. Tagaväljaku keskel olnud ringne teedesüsteem, nagu seda võib aimata verstaardilt ja 1925. a topokaardilt, kujutab arvatavasti vahetult avatud tagaväljaku osa lillepeenarde ja muruala vahelist ringi, mille võib võtta koos vanade fotodega osaliselt aluseks tagaväljaku lahendamisel. Tagaväljaku rekonstrueerimisel võib eemaldada tagaväljakule istutatud viljapuud, mis on hilisem lisandus ja ei ole kooskõlas tagaväljaku võimaliku algupärase ruumilahendusega, samas võib projektis kaaluda mõne ilusama võraga elujulisema õunapuu säilitamist.

Sõltuvalt soovist mõisasüda kasutusele võtta nn rahvuskultuuri keskusena on vajalik ette ümber korraldada senine väljakujunenud liikluskeem pargis, samuti leida sobivad asukohad mõisasüdame hoonete ja pargiosade kasutuselevõtust uutes funktsioonides tulenevatest vajadustest. Seejuures peab olema prioriteediks säilinud ajaloolise pargiruumi säilitamine, mistõttu kohandamisel tuleb arvestada pargi stilistikat, ajaloolist ruumilahendust ning ei tohi hävitada säilinud osi.

5 Eritingimused

5.1 Üldtingimused

1. Projekti koostamisel lähtuda ptk 4.2. esitatud põhimõtetest. Restaureeritav pargistruktuur on esitatud skeemil 23.
2. Pargi rekonstrueerimise võib ette näha mitmeetapiliselt, soovitatavalt lähtudes vabakujulise ja regulaarse osa vahelisest loogilisest piirist.
3. Kuna pargi puistu hinnang on koostatud 2009. a ning 2013. a on pargis läbi viidud raied, tuleb kontrollida ja aktualiseerida puistu inventuur iga projekteerimisetapi eelselt.
4. Pallimängu-, pikniku- ja etenduste tarbeks vajalikud avatud alad võib ette näha inglise pargiosa aasadele juhul, kui kasutatakse teisaldatavaid tarindeid (platsid märgitakse maha mängu ajaks, lavaehitised, pealtvaatajate pingid jms teisaldatavate peale üritusi). *Petanque* ja sarnaste seltskonnamängude jaoks vajalikud platsid lahendada teedevõrgu osana.
5. Mälestusmärke, sh mälestuskive jm, mitte ette näha regulaarsesse pargiossa; inglise pargiosas võib neid paigutada pargi perifeersetesse osadesse nii, et need ei ole eksponeeritud peamistes vaadetes ning mälestusmärgid on lahendatud mahuliselt pigem horisontaalselt, kaugvaadetes (30 m) mitte eristuvalt.



6. Pargi keskel olevale erakrundile on soovitatav ette näha juurdepääs pargi idaküljelt, mis eeldaks uue tee rajamist pargi idapiirilt või võimalikku parki plaanitavat ajaloolisel trajektooriga kulgevat teed pidi lõunast.
7. Kaaluda võimalust Nikolai Gusevi põrnu ümbermatmiseks kalmistule ja oleva hauaplatsi eemaldamist. Kui ümbermatmine ei ole võimalik, leida sobiv viis matmiskoha tähistamiseks nii, et ei oleks häiritud pargiruum.
8. Projekti koosseisus esitada hooldustööde plaan, mis annab juhised ja ettepanekud ka pargiruumi elementaarseks hoolduseks pargiga seotud naaberkinnistustel.
9. Projekt tuleb koostada ja kooskõlastada vastavalt Muinsuskaitseametile.



Skeem 23. Restaureerimiskontseptsioon. Tumedad jooned näitavad inglise pargiosade põhiteede trajektoore, mis on taastamise võimalused. Punasega on näidatud taastatavat regulaarparki ja selle tagaväljakut, et säilitada olemasolevat inglise parki olemasolevas mahus (skeemi alus Maa-ameti reljefikaart).

5.2 Vaated, avatud-suletud pargiosad

1. Esiväljakul säilitada rondeeli avatus ja vaatesuunad peahoone esifassaadile endiselt alleelt ning maanteedelt.
2. Inglise pargiosas säilitada ruumi avatus ida-lääne suunaliselt, samuti avatud ala liigendus, avada rohkem põhjaosa puistu serv isetekelise uuenduse eemaldamisega.

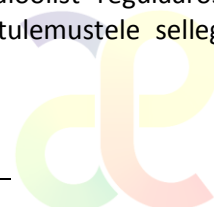
3. Mitte ette näha kõrgeid objekte (kõrgemaid kui 1...1,5 m) vaates piirdemüüri lõunaosa *clairvoyeest* peahoonele.
4. Sulgeda vaated erakrundile pargi keskosas ja vaated esiväljakult erakruntidele pargi kirdeosas.

5.3 Teed, platsid, parkimine

1. Juurdepääs aednikumaja kinnistule võib olla lahendatud skeemil 23 näidatud trajektooridel, eelistatud on trajektoor A. Kuna aga sellel suunal puuduvad praktiliselt teed, siis arvestades võimalust, et omavalitsus, pargi haldaja ega krundi omanik ei suuda lähiajal teed ehitada, kavandada pargitee inglise pargiosas selliselt, et see saaks teenindada ka kõnesolevat krunti.
2. Pargiruumis võib olla transpordile lubatav liikumine vaid teenindavale transpordile, va pargi keskosas asuva erakrundi transport, millele võib ette näha juurdepääsu skeemil 23 näidatud trajektooridel. Juhul, kui juurdepääsuks valitakse trajektoor b (skeem 23), on teel keelatud üldjuhul kasutada suuregabariidilisi raskeid sõidukeid (laius üle 2,5 m, täismass üle 3,5 t).
3. Teedevõrgu projekteerimisel lähtuda skeemil 23 nähtuvast situatsioonist, säilinud hoonete sissepääsudest ja säilinud teedest, samuti ümberehitatavate hoonetega seotud muutustest (pms sissepääsud, kõrgused jm).
4. Teede trajektooreid täpsustada projekteerimisel välitöödega.
5. Teekatte projekteerimisel tuleb ette näha sõidetav katend teenindava transpordi poolt kasutatavatele teedele (täpsustatakse tellijaga projekteerimistöde käigus) ja transiitse kasutamise jaoks jalgteedele. Pargisiseste jalutusradadena eelistada sisseniidetavaid radu.
6. Teekatete projekteerimisel eelistada vett läbilaskvat teekatet (purustatud kruus, graniitsõelmed, munakivisillutus, graniitkivi, munakivi-vuugimuru). Pargisisestel jalutusteedel eelistada sisseniidetud radasid. Parklad võib ette näha ka peengraniitkillustikuga pinnatud asfaltkattega või graniitkivikattega. Ajutised parkimisalad võib lahendada tugevdatud muruna.
7. Teede ruumilised ja konstruktiivsed dimensioonid valida selliselt, et oleks võimalik peateede ja peahoone (sellega seotud alade) mehhaniseeritud hooldus väikesemõdulise tehnikaga (laius 1,2-1,4 m kaal kuni 1-1,5 t), sh lumelükkamine. Maksimalne teenindava transpordi poolt kasutatava tee laius võib olla kuni 3,5 m.
8. Mitte kasutada betoonist äärekive.
9. Teede projekteerimisel lahendada hoonete ümbruste vertikaalplaneerimine. Niiskuskaitseribad projekteerida vastavalt hoonete restaureerimisprojektidele, nende puudumisel ette näha sokliga sobiv katematerjal ja optimaalsed kalded vee eemaleviimiseks seintest.
10. Parkimine lahendada väljaspool ajaloolise pargi piire, kasutada saab skeemil 23 näidatud alasid. Seejuures tuleks kaaluda põhjapoolsete alade kattena tugevdatud muru.

5.4 Arhitektuursed väikevormid, pargirajatised

1. Eemaldada olemasolevad väheesteetilised ja pargiruumi sobimatud elektri- ja valgustuspostid, projektiga teha ettepanek õhuliinide viimiseks maakaablisse.
2. Ette näha restaureerimata piirdemüüride restaureerimine. Ette näha ajaloolist regulaarosa idaküljest ja lõunaküljest piiranud astangu uuring ning vastavalt uuringutulemustele sellega seotud võimalike rajatiste välja puhastamine pinnasest.



3. Pargiosas säilinud varemed säilitada pinnases praegusel kujul, vajadusel ette näha konserveerimine.
4. Esiväljakul asuvad graniidist tõkkepostid koguda kokku ja kasutada rondeeli restaureerimisel selle piirdeks vastavalt ajaloolisele situatsioonile. Postid säilitada oma asukohtadel kuni restaureerimistööde alguseni.
5. Täiendavaid piirdeaedu parki mitte ette näha. Sõidukitega parki sissesõidu tõkestamiseks kasutada visuaalselt vähe silmapaistvaid, teisaldatavaid tõkiseid.
6. Arhitektuursete väikevormide ja pargimööbli lahendusel arvestada säilinud materjale. Uued tuleb sobitada ansambliga ajastuomaste analoogidena või ajastuneutraalsetena.
7. Kaevupaviljoni rekonstrueerimisel lähtuda Martinsoni akvarellist (foto 1). Kandekonstruksioon lahendada XIX sajandi II poole vaimus, kasutades malmposte ning malmehistega või sarnaste puulõigetega katusealust tugisõrestikku ja karniisi. Katuse materjal käsivaltsitud vaskplekk. Kaev markeerida lõigatud paekivist (sarnane olemasolevale tugimüürile) neljakandilise müüriga, müüri kate müürist laiem lõigatud külgedega 20...30 cm paksune paekiviplaat.
8. Esiväljakule ja tagaväljakule mitte ette näha vaateid häirivaid tehnorajatisi, ega arhitektuurseid väikevorme. Liiklusmärgid, infotahvlid, tõkke- ja piirdepostid jms (nende arv tuleb minimeerida, sh rahastavate asutuste infotahvlid) paigutada aidahoone põhjaotsa seina juurde nii, et need ei häiriks vaateid. Vajalikud tahvlid koos pargiinfo lahendada kõik sarnase kujundusega, soovitatavalt paigutada kogu info ühele tahvlile.
9. Tagaväljaku osas ja inglise pargis kasutada infoviitu ja tahvleid viisil, mis ei häiri vaateid ning miljööd (põhimõtte - vajadusel leitav, kuid üldvaates mitte nähtav).
10. Võimaliku loodusõpperaja objektide infokandjad ei tohi olla kõrgemad kui 0,8 m ning ei tohi olla eredavärvilised.
11. Analüüsida lastemänguväljaku vajadust esi- ja tagaväljakul hoonesse plaanitava kohviku teenindamiseks. Tungival vajadusel kasutada lahendusi, mis ei eelda püsikonstruktsioonide püstitamist (nt pedaalsõidukid, teisaldatavad kiiged, joonistuslauad, suured väli-mänguklotsid jm) ning mida saab kohviku sulgedes teisaldada. Eraldi mänguplatsi ei markeerita.
12. Inglise pargiosas mänguväljaku rajamine seoses plaanitud pargi kasutusotstarbega ei ole pargi, kui kaitsealuse objekti taastamise seisukohalt primaarse tähtsusega. Skeemil 23 on näidatud inglise pargiosas võimalik piirkond, kuhu mänguväljakut kavandada oleks võimalik. Mänguväljaku kujundamisel tuleb arvestada:
 - a. mitte kasutada plastikvahendeid, plastikuga kaetud või suurte plastikdetailidega mänguvahendeid, eelistatud materjal on puit ja metall;
 - b. eelistada Anija mõis parki arvestava originaaldisainiga mänguvahendeid;
 - c. mitte kasutada eredavärvilisi mänguvahendeid (soovitatav gamma looduslikud pruunid toonid);
 - d. pinnakattena kasutada liiva ja/või männikoorepuru.
13. Eraldi lõkkekohta parki iseseisva rajatisena mitte ette näha (lõkketegemine ürituste käigus võib olla lubatav, kui asukoha valikul arvestatakse tuleohutusega, ei kahjustata puude võrasid ning peale üritusi eemaldatakse põlemisest jäänud risu).
14. Projektiga näha ette koht pargi hooldusel tekkivate okste, lehtede jm pargis tekkivate orgaaniliste jäätmete komposteerimiseks.



5.5 Valgustus

1. Valgustus lahendada eelistatult arhitektuurse valgustusena: valgustatakse peahoone, aidahoone, kaaristu ja valitsejamaja fassaadid ning valitud kohad piirdeaiast. Fassaadide valgustus lahendada hoonete restaureerimisprojektidega.
2. Inglise pargiosas eelistada soovitavalt mitte kasutada mastvalgustust, soovitav suundprožektoritega välja valgustada pargiaasu raamivad iseloomulikud puudegrupid. Mastvalgustuse kasutamisel mitte kasutada otsese gaasilaterna disainiga kupleid.
3. Regulaarosas mitte kasutada mastvalgustust (valgusvajaduse peaks katma hoonete valgustamine).
4. Valgustuse kavandamisel kasutada energiasäästlikke tehnoloogiaid, sh LED - lampe. Lampide valguse temperatuur – soe kollane (ca 2600-3000 K).

5.6 Vertikaalplaneerimine

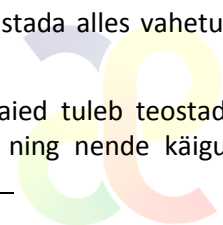
1. Kuigi peahoone jt hoonete sokliosa lahendus tuleb anda hoonete restaureerimise käigus, näha ette meetmed vee ära juhtimiseks peahoone ja valitsejamaja ümbert, vajadusel näha ette maapinna langetamine (kuna pinnas on peahoone ümber tõusnud).
2. Anda vertikaalilahendus peahoone tagusele madalamale alale, kuu kevaditi koguneb vesi.
3. Muus pargiosas, eriti säilitatavate puude juurte piirkonnas maapinna kõrguste muutmine ette näha vaid rekonstrueeritavate ja uute teede ning platside vahetus läheduses ning olemasolevate või plaanitavate rajatiste läheduses vee ärajuhtimise tagamiseks.

5.7 Tiigid

1. Säilitada esiväljaku tiigi (skeemil 23 märgitud korrastatav tiik) üldine kaldajoon, kaldajoont võib/tuleb korrigeerida kaldalt puude eemaldamise ja tiigi puhastamise ning kujundamisega seoses. Tiigi stabiilise veetaseme tagamiseks tuleb kaaluda täiendava vee juurdejuhtimise võimalusi puurkaevust või ühisveevärgist.
2. Lahendada esiväljaku tiigi (skeemil 23 märgitud korrastatav tiik) üle-/äravool kasutades ajaloolisse miljöösse sobivaid lahendusi ja materjale.
3. Pargi teised tiigid ei ole ajaloolised ning ei oma pargiruumi ajaloo- ja arhitektuuriväärtuse seisukohalt väärtust. Need võib likvideerida või säilitada. Säilitamise korral tuleb katastriüksusele 14001:001:0522 ulatuv tiik korrastada (kaldajoone ja põhja puhastamine, nõlva korrastamine, puude likvideerimine jms sarnaselt käesoleva ptk p 1-2 antud põhimõtteid järgides). Tervikuna katastriüksusel 14001:001:0074 asuv tiik on hiljuti puhastatud ning selle täitmine lähiajal realne ei ole.
4. Mudastumise vältimiseks peaks puud jääma tiigi nõlvast vähemalt perspektiivse võra jagu kaugemale.

5.8 Puistu: raied, istutused

1. Esiväljakul eemaldada puud, mis jäävad ajaloolise auringi piiresse. Raie teostada alles vahetult auringi taastamistöde eel.
2. Kuna puistu regulaarosas on raied määratud ja tehtud, siis vajalikud lisaraied tuleb teostada vastavalt projekteerimise eelselt tehtavatele täpsustavatele hinnangutele ning nende käigus



määratud raietele. Pargist võib raieplaani väliselt eemaldada jalal kuivanud puud ning mälestisi otseselt kahjustavad puud.

3. Pargi kujundamise ja rekonstrueerimislahenduse elluviimisega seotud raied määrata projektiga tingimusel, et need teostatakse alles vastavate rekonstrueerimislahendustega koos. Raied võib määrata sarnaselt projektiga mitmeetapiliselt.
4. Eemaldada hoonete ja rajatiste konstruktsioone ohustavad või kahjustavad puud ja võsa (pms tiik, aidahoone).
5. Säilitada kõik vanemad (üle 60 cm läbimõõduga) pargipuud, mis ei kujuta endast murdumise või mingil muul viisil ohtu kaitsealustele objektidele või inimestele.
6. Säilitada loodusliku uuenduse teel tekkinud puud-põõsad, mis on terved, millele on tagatud kasvuruum ning mille asukoht sobib pargikompositsiooniga.
7. Uute istutuste puhul tuleb puude asukohtade leidmisel inglise pargiosas kõige olulisemaks pidada säilinud *clumpe* ja vaadetesüsteemi, regulaarosas regulaarse pargiosa välispiiride markeerimist.
8. Seoses Eesti 100 kampaaniaga soovitakse parki istutada 100 tamme⁹². 100 tamme istutamine ei saa olla ajaloolise pargi taastamisel omaette eesmärk. Harilikku tamme võib kasutada pargipuistu taastamisistutuste tegemisel nii esiväljaku piiritlemisel, tagaväljaku gruppide taastamisel kui ka peahoone juurest loodesse kulgenud allee taastamisel, kuid istutuskohad peavad lähtuma pargikompositsioonist, puude täpsed asukohad ja kogus tuleb määrata projektiga.
9. Puude istutamine parki peab toimuma Muinsuskaitseametiga kooskõlastatud projekti alusel. Vajadusel võib istutuste osa lahendada eraldiseisva projektiga.

⁹² Tomps, F., Vahter, K. 2014. Anija mõis kui tulevane rahvuskultuuri keskus. Asendiplaan ja lähteülesanne kultuurikeskuse projekteerimiseks. Tallinn

